

В авторской редакции
по проекту ИТМ от 11.03.80
№ 5-5100/467 на сур
16, 17, 19, 20, 32, 34

Степль - 25.03.80г.

ТИПОВЫЕ КОНСТРУКЦИИ, ИЗДЕЛИЯ И УЗЛЫ ЗДАНИЙ И СООРУЖЕНИЙ

Серия 1. 432-14

СТЕНОВЫЕ ПАНЕЛИ
ОТАПЛИВАЕМЫХ ПРОИЗВОДСТВЕННЫХ ЗДАНИЙ
С ШАГОМ КОЛОНН 6 М

ВЫПУСК 1
СТЕНОВЫЕ ПАНЕЛИ
РАБОЧИЕ ЧЕРТЕЖИ

16224

ЦЕНА ИИ

ЦЕНТРАЛЬНЫЙ ИНСТИТУТ ТИПОВОГО ПРОЕКТИРОВАНИЯ
ГОССТРОЯ СССР

Москва, А-445, Смольная ул., 22

Сдано в печать 1979 года

Заказ № **11353**

Тираж **4700** экз.

Содержание

Стр.	Содержание	Лист	Стр.	Содержание	Лист
2	Содержание		23	Опалубка и армирование подкарнизных панелей - перемычек при простенках длиной 1,5 м	12
3-11	Пояснительная записка		24	Опалубка и армирование парапетных панелей	13
12	Опалубка и армирование рядовых панелей	1	25	Опалубка и армирование парапетных панелей для углов и температурных швов	14
13	Опалубка и армирование рядовых панелей для углов и температурных швов	2	26	Опалубка и армирование парапетных панелей - перемычек при ленточном остеклении и при простенках длиной 3 м	15
14	Опалубка и армирование рядовых панелей для углов и температурных швов	3	27	Опалубка и армирование парапетных панелей - перемычек при ленточном остеклении и при простенках длиной 3 м для температурных швов	16
15	Опалубка и армирование панелей - перемычек при ленточном остеклении и при простенках длиной 3 м	4	28	Опалубка и армирование парапетных панелей - перемычек при простенках длиной 1,5 м	17
16	Опалубка и армирование панелей - перемычек при ленточном остеклении и при простенках длиной 3 м для углов и температурных швов	5	29	Опалубка и армирование парапетных панелей - перемычек при простенках длиной 1,5 м для углов и температурных швов	18
17	Опалубка и армирование панелей - перемычек при ленточном остеклении и при простенках длиной 3 м для углов и температурных швов	5	30	Опалубка и армирование рядовых панелей - перемычек длиной 3 м	19
18	Опалубка и армирование панелей - перемычек при простенках длиной 1,5 м	7	31	Опалубка и армирование панелей для простенков длиной 3 и 1,5 м при ширине проема 3 м	20
19	Опалубка и армирование панелей - перемычек при простенках длиной 1,5 м для углов и температурных швов	8	32	Опалубка и армирование панелей для простенков при ширине проема 3 м	21
20	Опалубка и армирование панелей - перемычек при простенках длиной 1,5 м для углов и температурных швов	9	33	Опалубка и армирование панелей для простенков при ширине проема 4,5 м	22
21	Опалубка и армирование подкарнизных панелей	10	34	Опалубка и армирование панелей для простенков при ширине проема 4,5 м	23
22	Опалубка и армирование подкарнизных панелей - перемычек при ленточном остеклении и при простенках длиной 3 м	11	35	Узлы 1-7	24

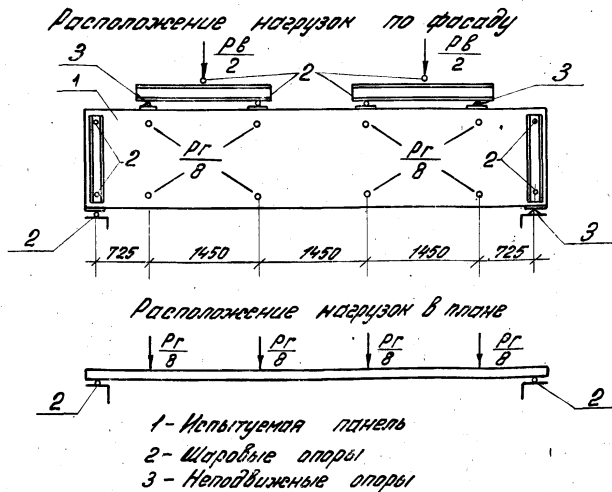
«Панели из легких бетонов на пористых заполнителях для наружных стен производственных зданий».

11. Испытание панелей и оценка качества изделий производится в соответствии с ГОСТ 8029-77 «Изделия железобетонные сборные. Методы испытаний и оценка прочности, жесткости и трещиностойкости» с учетом требований «Инструкции по испытаниям железобетонных стеновых панелей промышленных зданий», Москва, 1970г.

Схема опирания и загрузки панелей при испытаниях приведена на рис. 1.

Контрольные нагрузки по проверке прочности и жесткости панелей и контролируемые прогибы приведены в табл. 2 и 3.

Рис. 1. Схема испытания панелей



Указания по подбору петель для подъема панелей

Монтажные петли должны подбираться в каждом конкретном случае в зависимости от веса панели по табл. 1.

В номенклатуре панелей (см. выпуск 0) и в выборках стали на панели не учтены расходы стали на монтажные петли.

Рекомендации по распаковке панелей

Извлечение панелей из форм и кантование из горизонтального положения в вертикальное следует производить с помощью специального кантователя.

При отсутствии кантователя те же операции необходимо производить с применением дополнительных строповочных приспособлений и подъемного крана.

Пример строповки панелей приведен на стр. 5. Во избежание окалины краев панелей в местах контакта троса с панелью на время подъема устанавливается инвентарный стальной уголок 100x8 с прорезью в полке для тросов.

ТК
1978

Пояснительная записка

Лист
1.432-14
Выпуск
1

Испытательные нагрузки для панелей из бетона на пористых заполнителях

№ панели по номерной табличке	Марка панели	Контрольные разрушающие нагрузки при испытании панелей на прочность						Контрольные нагрузки при испытании панелей на жесткость		Контрольный прогиб	Допускаемые отклонения	
		Вертикальная, тс (включая собственный вес)		Горизонтальная, тс				Вертикальная	Горизонтальная			
		C=1,4	C=1,6	C=1,4		C=1,6						
				Контролируемая нагрузка	Допускаемые отклонения	Контролируемая нагрузка	Допускаемые отклонения	тс	тс			
1	2	3	4	5	6	7	8	9	10	11	12	13
1	ПС 600. 9. 20 - П-1	2,31	2,64	0,94	0,14	1,07	0,16	1,50	0,48	1,69	0,34	0,51
2	ПС 600. 12. 20 - П-1	3,08	3,52	1,27	0,19	1,46	0,22	2,00	0,65	1,84	0,37	0,55
3	ПС 600. 18. 20 - П-1	4,62	5,27	1,90	0,28	2,17	0,33	3,00	0,97	2,01	0,40	0,60
4	ПС 600. 9. 25 - П-1	2,90	3,31	0,94	0,14	1,07	0,16	1,80	0,48	0,60	0,12	0,18
5	ПС 600. 12. 25 - П-1	3,84	4,40	1,27	0,19	1,46	0,22	2,40	0,65	0,65	0,13	0,20
6	ПС 600. 18. 25 - П-1	5,62	6,42	1,90	0,28	2,17	0,33	3,65	0,97	0,52	0,10	0,15
7	ПС 600. 9. 30 - П-1	3,39	3,88	0,94	0,14	1,07	0,16	2,20	0,48	0,18	0,04	0,06
8	ПС 600. 12. 30 - П-1	4,62	5,27	1,27	0,19	1,45	0,22	3,00	0,65	0,22	0,05	0,07
9	ПС 600. 18. 30 - П-1	6,77	7,75	1,90	0,28	2,17	0,32	4,40	0,97	0,21	0,04	0,06
10	ПС 600. 9. 20 - П-2	5,67	6,48	2,72	0,41	3,12	0,47	3,68	1,62	2,63	0,53	0,79
11	ПС 600. 12. 20 - П-2	6,43	7,36	3,40	0,51	3,86	0,58	4,18	2,02	2,98	0,60	0,89
12	ПС 600. 18. 20 - П-2	8,00	9,12	4,71	0,71	5,40	0,81	5,18	2,81	2,91	0,58	0,87
13	ПС 600. 9. 25 - П-2	6,26	7,14	2,72	0,41	3,12	0,47	3,68	1,67	2,14	0,43	0,64
14	ПС 600. 12. 25 - П-2	7,20	8,23	3,38	0,51	3,86	0,58	4,70	2,02	2,08	0,42	0,63
15	ПС 600. 18. 25 - П-2	9,00	10,27	4,71	0,71	5,40	0,81	6,04	2,81	2,00	0,40	0,60
16	ПС 600. 9. 30 - П-2	6,74	7,70	2,72	0,41	3,12	0,47	4,38	1,62	1,57	0,31	0,47
17	ПС 600. 12. 30 - П-2	7,98	9,12	3,38	0,51	3,86	0,58	5,18	2,01	1,52	0,30	0,46
18	ПС 600. 18. 30 - П-2	10,12	11,57	4,71	0,71	5,40	0,81	6,58	2,21	1,92	0,38	0,58

ТК
1978

Пояснительная записка

Серия
1,432-14
Выпуск
1

1	2	3	4	5	6	7	8	9	10	11	12	13
139	ПТС 600. 9. 20-17-3	5,67	6,48	2,72	0,41	3,12	0,47	3,68	1,62	2,63	0,53	0,79
140	ПТС 600. 12. 20-17-3	6,43	7,36	3,40	0,51	3,86	0,58	4,18	2,02	2,98	0,60	0,89
141	ПТС 600. 18. 20-17-3	8,00	9,12	4,71	0,71	5,40	0,81	5,18	2,81	2,91	0,58	0,87
142	ПТС 600. 9. 25-17-3	6,26	7,14	2,72	0,41	3,12	0,47	3,68	1,67	2,14	0,43	0,64
143	ПТС 600. 12. 25-17-3	7,20	8,23	3,38	0,51	3,86	0,58	4,70	2,02	2,08	0,42	0,63
144	ПТС 600. 18. 25-17-3	9,00	10,27	4,71	0,71	5,40	0,81	6,04	2,81	2,00	0,40	0,60
145	ПТС 600. 9. 30-17-3	6,74	7,70	2,72	0,41	3,12	0,47	4,38	1,62	1,57	0,31	0,47
146	ПТС 600. 12. 30-17-3	7,98	9,12	3,38	0,51	3,86	0,58	5,18	2,01	1,52	0,30	0,46
147	ПТС 600. 18. 30-17-3	10,12	11,57	4,71	0,71	5,40	0,81	6,58	2,81	1,92	0,38	0,58
208	ПТС 600. 12. 20-17-4	3,08	3,52	1,27	0,19	1,40	0,22	2,00	0,65	0,79	0,18	0,24
209	ПТС 600. 15. 20-17-4	3,86	4,40	1,59	0,24	1,81	0,27	2,50	0,81	1,92	0,38	0,58
210	ПТС 600. 12. 25-17-4	3,84	4,40	1,27	0,19	1,46	0,22	2,40	0,65	0,65	0,13	0,20
211	ПТС 600. 15. 25-17-4	4,65	5,30	1,59	0,24	1,81	0,27	2,90	0,81	0,42	0,08	0,13
212	ПТС 600. 12. 30-17-4	4,62	5,27	1,27	0,19	1,45	0,22	3,00	0,65	0,22	0,05	0,07
213	ПТС 600. 15. 30-17-4	5,70	6,50	1,59	0,24	1,81	0,27	3,70	0,81	0,22	0,05	0,07
214	ПТС 600. 12. 20-17-5	6,43	7,36	3,40	0,51	3,86	0,58	4,18	2,60	2,98	0,60	0,89
215	ПТС 600. 15. 20-17-5	7,22	8,25	4,10	0,62	4,66	0,70	4,68	2,43	2,90	0,58	0,87
216	ПТС 600. 12. 25-17-5	7,20	8,23	3,38	0,51	3,86	0,58	4,70	2,02	2,08	0,42	0,63
217	ПТС 600. 15. 25-17-5	8,03	9,17	4,10	0,62	4,66	0,70	5,30	2,43	2,04	0,41	0,62
218	ПТС 600. 12. 30-17-5	7,98	9,12	3,38	0,51	3,86	0,58	5,18	2,01	1,52	0,30	0,46
219	ПТС 600. 15. 30-17-5	9,05	10,4	4,10	0,62	4,66	0,70	5,88	2,43	1,72	0,34	0,52

ЦНИИПРОМЗАДАНИИ
 Москва
 120001
 22.0001

1	2	3	4	5	6	7	8	9	10	11	12	13
220	ПГ 600. 12. 20-17-6	6,43	7,36	3,40	0,51	3,86	0,58	4,18	2,02	2,98	0,60	0,89
221	ПГ 600. 18. 20-17-6	7,22	8,25	4,10	0,62	4,66	0,70	4,68	2,43	2,90	0,58	0,87
222	ПГ 600. 12. 25-17-6	7,20	8,23	3,38	0,51	3,86	0,58	4,70	2,02	2,08	0,42	0,63
223	ПГ 600. 18. 25-17-6	8,03	9,17	4,10	0,62	4,66	0,70	5,30	2,43	2,01	0,41	0,62
224	ПГ 600. 12. 30-17-6	7,98	9,12	3,38	0,51	3,86	0,58	5,18	2,01	1,52	0,30	0,46
225	ПГ 600. 18. 30-17-6	9,05	10,4	4,10	0,62	4,66	0,70	5,88	2,43	1,72	0,34	0,52
226	ПГ 600. 12. 20-17-7	3,08	3,52	1,27	0,19	1,46	0,22	2,00	0,65	1,84	0,37	0,55
227	ПГ 600. 18. 20-17-7	4,62	5,27	1,90	0,28	2,17	0,33	3,00	0,97	2,01	0,40	0,60
228	ПГ 600. 12. 25-17-7	3,84	4,40	1,27	0,19	1,46	0,22	2,40	0,65	0,66	0,13	0,20
229	ПГ 600. 18. 25-17-7	5,62	6,42	1,90	0,28	2,17	0,33	3,00	0,97	0,52	0,10	0,15
230	ПГ 600. 12. 30-17-7	4,62	5,27	1,27	0,19	1,45	0,22	3,00	0,65	0,22	0,05	0,37
231	ПГ 600. 18. 30-17-7	6,77	7,75	1,90	0,28	2,17	0,32	4,40	0,97	0,21	0,04	0,36
256	ПГ 600. 12. 20-17-8	6,43	7,36	3,40	0,51	3,86	0,58	4,18	2,02	2,98	0,60	0,89
257	ПГ 600. 18. 20-17-8	8,00	9,12	4,71	0,71	5,40	0,81	5,18	2,81	2,91	0,58	0,87
258	ПГ 600. 12. 25-17-8	7,20	8,23	3,38	0,51	3,86	0,58	4,70	2,02	2,08	0,42	0,63
259	ПГ 600. 18. 25-17-8	9,00	10,27	4,71	0,71	5,40	0,81	6,04	2,81	2,00	0,40	0,60
260	ПГ 600. 12. 30-17-8	7,98	9,12	3,38	0,51	3,86	0,58	5,18	2,01	1,52	0,30	0,46
261	ПГ 600. 18. 30-17-8	10,12	11,57	4,71	0,71	5,40	0,81	6,58	2,21	1,92	0,38	0,58
286	ПГ 600. 12. 20-17-9	6,43	7,36	3,40	0,51	3,86	0,58	4,18	2,02	2,98	0,60	0,89
287	ПГ 600. 18. 20-17-9	8,00	9,12	4,71	0,71	5,40	0,81	5,18	2,81	2,91	0,58	0,89
288	ПГ 600. 12. 25-17-9	7,20	8,23	3,38	0,51	3,86	0,58	4,70	2,02	2,08	0,42	0,63
289	ПГ 600. 18. 25-17-9	9,00	10,27	4,71	0,71	5,40	0,81	6,04	2,81	2,00	0,40	0,60
290	ПГ 600. 12. 30-17-9	7,98	9,12	3,38	0,51	3,86	0,58	5,18	2,01	1,52	0,30	0,46
291	ПГ 600. 18. 30-17-9	10,12	11,57	4,71	0,71	5,40	0,81	6,58	2,21	1,92	0,38	0,58

ТК
1978

Пояснительная записка

Серия
1.432-14
Выпуск
1

1	2	3	4	5	6	7	8	9	10	11	12	13	14	15	16
139	ПГ 600. 9. 20-2-3	4,90	5,60	6,30	2,30	0,35	2,60	0,39	2,90	0,44	3,18	1,35	2,97	0,60	0,89
140	ПГ 600. 12. 20-9-3	5,36	6,14	6,90	2,80	0,42	3,20	0,48	3,60	0,54	3,48	1,65	2,97	0,59	0,89
141	ПГ 600. 18. 20-9-3	6,44	7,36	8,28	4,20	0,63	4,80	0,72	5,40	0,81	4,18	2,48	2,91	0,58	0,87
142	ПГ 600. 9. 25-9-3	5,20	5,95	6,70	2,70	0,40	3,10	0,46	3,50	0,52	3,39	1,62	2,44	0,49	0,75
143	ПГ 600. 12. 25-9-3	5,93	6,76	7,62	3,39	0,51	3,82	0,58	4,36	0,65	3,94	2,02	2,40	0,48	0,72
144	ПГ 600. 18. 25-9-3	7,76	8,19	9,32	4,72	0,71	5,40	0,81	6,08	0,91	4,67	2,81	2,20	0,44	0,66
145	ПГ 600. 9. 50-9-3	5,68	6,30	7,30	2,70	0,40	3,10	0,46	3,50	0,52	3,69	1,62	1,90	0,38	0,57
146	ПГ 600. 12. 30-9-3	6,42	7,34	8,26	3,62	0,54	4,15	0,62	4,66	0,70	4,16	2,16	1,80	0,36	0,54
147	ПГ 600. 18. 30-9-3	8,00	9,12	10,2	4,72	0,71	5,40	0,81	6,08	0,91	5,18	2,81	2,10	0,42	0,63
208	ПГ 600. 12. 20-9-4	2,00	2,30	2,57	0,78	0,12	0,89	0,13	1,00	0,15	1,30	0,65	1,57	0,30	0,46
209	ПГ 600. 15. 20-9-4	2,62	3,00	3,37	1,59	0,24	1,81	0,27	2,04	0,30	1,70	1,81	1,75	0,35	0,52
210	ПГ 600. 12. 25-9-4	2,56	2,92	3,30	1,21	0,19	1,45	0,22	1,63	0,24	1,67	0,65	1,53	0,31	0,46
211	ПГ 600. 15. 25-9-4	3,22	3,66	4,13	1,59	0,24	1,81	0,27	2,04	0,30	2,00	0,81	0,78	0,16	0,23
212	ПГ 600. 12. 30-9-4	3,06	3,49	3,93	1,27	0,19	1,45	0,22	1,63	0,24	1,98	0,65	0,82	0,18	0,25
213	ПГ 600. 15. 30-9-4	2,86	4,40	4,96	1,59	0,24	1,81	0,27	2,04	0,30	2,50	0,81	0,96	0,19	0,31
214	ПГ 600. 12. 20-9-5	5,36	6,14	6,90	2,80	0,42	3,20	0,48	3,60	0,54	3,48	1,65	2,97	0,59	0,89
215	ПГ 600. 15. 20-9-5	5,98	6,82	7,68	3,84	0,55	4,16	0,62	4,67	0,70	3,88	2,16	2,94	0,59	0,83
216	ПГ 600. 12. 25-9-5	5,93	6,76	7,62	3,39	0,51	3,86	0,58	4,36	0,65	3,94	2,02	2,40	0,48	0,72
217	ПГ 600. 15. 25-9-5	6,72	7,88	8,65	3,87	0,58	4,43	0,66	4,97	0,75	4,18	2,43	2,30	0,46	0,59
218	ПГ 600. 12. 30-9-5	6,42	7,34	8,26	3,62	0,54	4,15	0,62	4,66	0,70	4,16	2,16	1,80	0,36	0,54
219	ПГ 600. 15. 30-9-5	7,22	8,25	9,30	4,08	0,61	4,66	0,70	5,25	0,59	4,68	2,82	1,46	0,29	0,44

ТК 1978	Пояснительная записка		Серия 1.432-14
			Выпуск 1

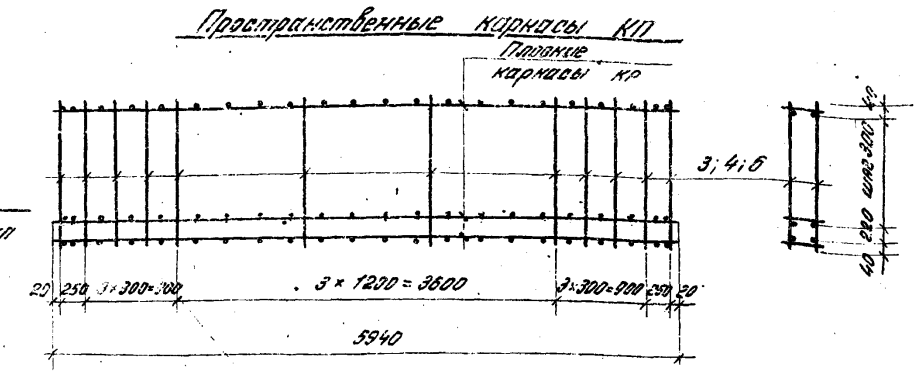
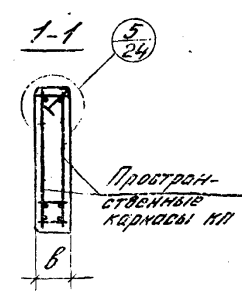
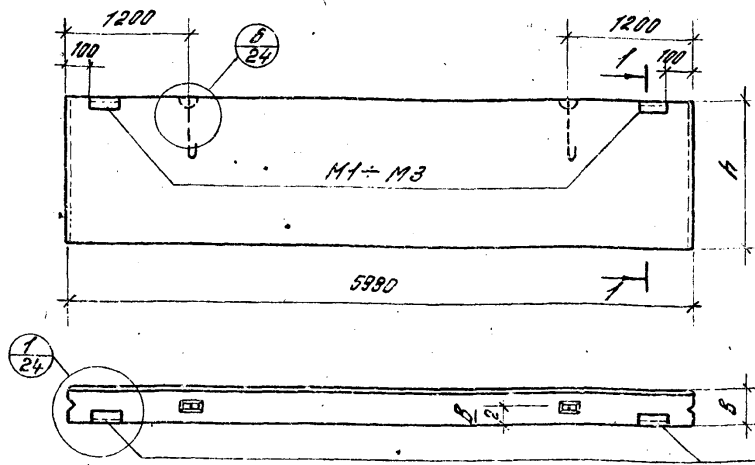
1	2	3	4	5	6	7	8	9	10	11	12	13	14	15	16
220	70 600. 12. 20-А-6	5,36	6,14	6,90	2,80	0,42	3,20	0,48	3,60	0,54	3,48	1,65	2,97	0,59	0,89
221	70 600. 18. 20-А-6	5,98	6,82	7,68	3,64	0,55	4,18	0,62	4,67	0,70	3,88	2,16	2,94	0,59	0,88
222	70 600. 12. 25-А-6	5,93	6,76	7,62	3,39	0,51	3,88	0,58	4,36	0,65	3,94	2,02	2,40	0,48	0,72
223	70 600. 18. 25-А-6	6,72	7,68	8,65	3,87	0,58	4,43	0,66	4,97	0,75	4,18	2,43	2,30	0,46	0,69
224	70 600. 12. 30-А-6	6,42	7,34	8,26	3,62	0,54	4,15	0,62	4,66	0,70	4,16	2,16	1,80	0,36	0,54
225	70 600. 18. 30-А-6	7,22	8,25	9,30	4,08	0,61	4,66	0,70	5,25	0,59	4,68	2,82	1,46	0,29	0,44
226	70 600. 12. 20-А-7	2,00	2,30	2,57	1,27	0,19	1,45	0,22	1,63	0,24	1,30	0,65	2,40	0,48	0,72
227	70 600. 18. 20-А-7	3,08	3,52	3,96	1,90	0,28	2,17	0,32	2,44	0,36	2,00	0,97	2,70	0,54	0,81
228	70 600. 12. 25-А-7	2,56	2,92	3,30	1,27	0,19	1,45	0,22	1,63	0,24	1,67	0,65	1,53	0,31	0,46
229	70 600. 18. 25-А-7	3,86	4,34	4,88	1,90	0,28	2,17	0,32	2,44	0,36	2,40	0,97	1,40	0,28	0,42
230	70 600. 12. 30-А-7	3,06	3,49	3,93	1,27	0,19	1,45	0,22	1,63	0,24	1,98	0,65	0,82	0,16	0,25
231	70 600. 18. 30-А-7	4,62	5,28	5,94	1,90	0,28	2,17	0,32	2,44	0,36	3,00	0,97	1,10	0,22	0,33
256	70 600. 12. 20-А-8	5,36	6,14	6,90	2,80	0,42	3,20	0,48	3,60	0,54	3,48	1,65	2,97	0,59	0,89
257	70 600. 18. 20-А-8	6,44	7,35	8,28	4,20	0,63	4,80	0,72	5,40	0,81	4,18	2,48	2,19	0,58	0,87
258	70 600. 12. 25-А-8	5,93	6,76	7,62	3,39	0,51	3,88	0,58	4,36	0,65	3,94	2,02	2,40	0,48	0,72
259	70 600. 18. 25-А-8	7,16	8,19	9,32	4,72	0,71	5,40	0,81	6,08	0,91	4,67	2,81	2,20	0,44	0,66
260	70 600. 12. 30-А-8	6,42	7,34	8,26	3,62	0,54	4,15	0,62	4,66	0,70	4,16	2,16	1,80	0,36	0,54
261	70 600. 18. 30-А-8	8,00	9,12	10,20	4,72	0,71	5,40	0,81	6,08	0,91	5,18	2,81	2,10	0,42	0,63
285	70 600. 12. 20-А-9	5,36	6,14	6,90	2,80	0,42	3,20	0,48	3,60	0,54	3,48	1,65	2,97	0,59	0,89
287	70 600. 18. 20-А-9	6,44	7,35	8,28	4,20	0,63	4,80	0,72	5,40	0,81	4,18	2,48	2,19	0,58	0,87
288	70 600. 12. 25-А-9	5,93	6,76	7,62	3,39	0,51	3,88	0,58	4,36	0,65	3,94	2,02	2,40	0,48	0,72
289	70 600. 18. 25-А-9	7,16	8,19	9,32	4,72	0,71	5,40	0,81	6,08	0,91	4,67	2,81	2,20	0,44	0,66
290	70 600. 12. 30-А-9	6,42	7,34	8,26	3,62	0,54	4,15	0,62	4,66	0,70	4,16	2,16	1,80	0,36	0,54
291	70 600. 18. 30-А-9	8,00	9,12	10,20	4,72	0,71	5,40	0,81	6,08	0,91	5,18	2,81	2,10	0,42	0,63

70 600. 12. 20-А-6
 70 600. 18. 20-А-6
 70 600. 12. 25-А-6
 70 600. 18. 25-А-6
 70 600. 12. 30-А-6
 70 600. 18. 30-А-6
 70 600. 12. 20-А-7
 70 600. 18. 20-А-7
 70 600. 12. 25-А-7
 70 600. 18. 25-А-7
 70 600. 12. 30-А-7
 70 600. 18. 30-А-7
 70 600. 12. 20-А-8
 70 600. 18. 20-А-8
 70 600. 12. 25-А-8
 70 600. 18. 25-А-8
 70 600. 12. 30-А-8
 70 600. 18. 30-А-8
 70 600. 12. 20-А-9
 70 600. 18. 20-А-9
 70 600. 12. 25-А-9
 70 600. 18. 25-А-9
 70 600. 12. 30-А-9
 70 600. 18. 30-А-9

ТК
1978

Пояснительная записка

Серия
1,432-14
Выпуск
1



ЦНИИПРОМЗДАНИИ
 Москва
 1978

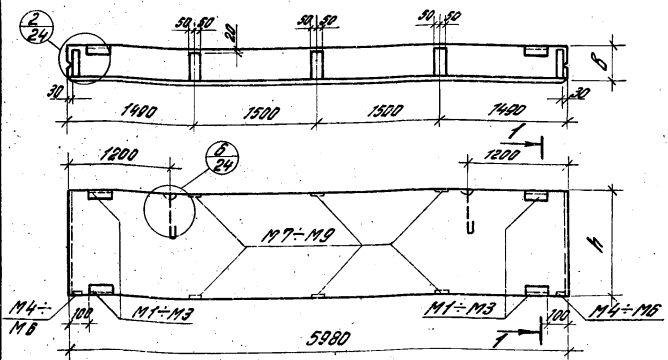
№ панели по монтажной схеме	Спецификация арматурные изделия на одну панель								Выборка стали на одну панель, кгс										
	Марка	Размеры		Пространственные каркасы				Закладные детали		Арматурные изделия					Закладные детали				
		h	B	Марка	Востов пространственного каркаса		Марка	Кол.	Легированная сталь					Итого	Итого	Всего			
					Плоские каркасы	Втадельные стержни			ГОСТ 5727-53*	ГОСТ 5781-75	Класс В-1	Класс В-III	Итого				ГОСТ 5781-75	Сталь литейная	Профильная сталь
Минимум	Кол.	Поз.	Кол.	Ф, мм	Итого	Ф, мм	Итого	Ф, мм	Проф.	Б, мм	Итого	Всего							
1	ПС 600. 9. 20-1	880	200	КП1	4	3	М1	2	1,6	24	4,0	10,4	14,4	0,4	2,8	1,2	4,4	18,8	
2	ПС 600. 12. 20-1	1180		КП2	5	4			2,0	24	4,4	13,0	17,4	0,4	2,8	1,2	4,4	21,8	
3	ПС 600. 18. 20-1	1780		КП3	7	6			2,8	4,8	7,6	18,2	25,8	0,4	2,8	1,2	4,4	30,2	
4	ПС 600. 9. 25-1	880	250	КП4	4	3	М2	2	2,0	24	4,4	10,4	14,8	0,4	2,8	1,2	4,4	19,2	
5	ПС 600. 12. 25-1	1180		КП5	5	4			2,5	24	4,9	13,0	17,9	0,4	2,8	1,2	4,4	22,3	
6	ПС 600. 18. 25-1	1780		КП6	7	6			3,5	4,8	8,3	18,2	26,5	0,4	2,8	1,2	4,4	30,9	
7	ПС 600. 9. 30-1	880	300	КП7	4	3	М3	2	2,4	24	4,8	10,4	15,2	0,6	2,8	1,2	4,6	19,8	
8	ПС 600. 12. 30-1	1180		КП8	5	4			3,0	24	5,4	13,0	18,4	0,6	2,8	1,2	4,6	23,0	
9	ПС 600. 18. 30-1	1780		КП9	7	6			4,2	4,8	9,0	18,2	27,2	0,6	2,8	1,2	4,6	31,8	

Примечание:
 В марках панелей условно пропущены буквы, характеризующие вид бетона.
 Для образования полной марки необходимо поставить буквы Я - для панелей из ячеистого бетона и буквы П - для панелей из бетона на пористых заполнителях.
 Пример: ПС 600. 9. 20-Я-1; ПС 600. 9. 20-П-1.

ТК
 1978

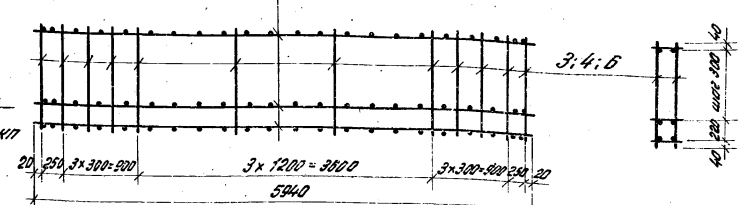
Опалубка и армирование рядовых панелей

Версия 1.432-14
 Выпуск 1978



Пространственные каркасы К17

Плоские каркасы КР



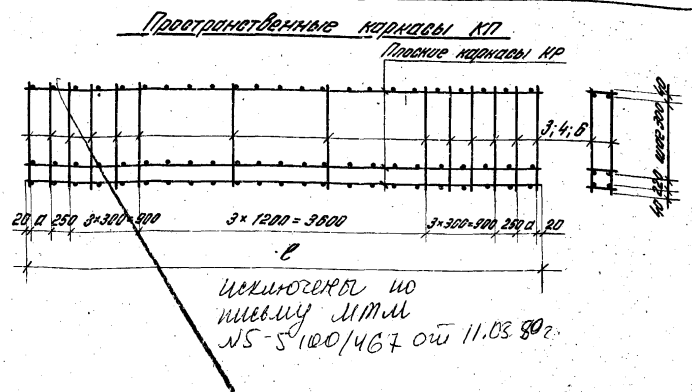
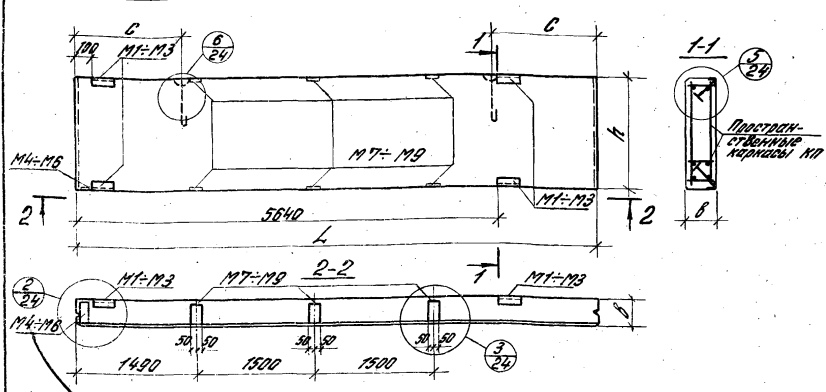
№ панели по инвентарю	Спецификация арматурные изделий на одну панель						Выборка стали на одну панель, кгс																	
	Марка	Размеры мм		Пространственные каркасы			Закладные детали		Арматурные изделия						Закладные детали						Итого	Всего		
				Марка	Видов пространственных каркасов		Марка	Код.	Арматурные изделия						Профильная сталь ГОСТ 380-71			Итого						
		Плоские каркасы	Трехгранные стержни		φ, мм	Итого			Класс В-I		Класс А-II		φ, мм	Итого	φ, мм	Итого	Итого							
			Марка						Код.	Пл.	Код.	8							10	12			10	12
70	ПС 600. 9. 20-2	880		КП10	4	3	М1	4	1,6	24	40	—	—	424	424	464	4,2	5,6	2,4	7,2	9,6	194	65,8	
71	ПС 600. 12. 20-2	1180	200	КП11	КР4	5	4	М4	2	2,0	24	44	—	—	530	530	574	4,2	5,6	2,4	7,2	9,6	194	76,8
72	ПС 600. 18. 20-2	1780		КП12		7	6	М7	6	2,8	4,8	7,6	—	—	742	742	818	4,2	5,6	2,4	7,2	9,6	194	101,2
73	ПС 600. 9. 25-2	880		КП13		4	3	М2	4	2,0	24	44	—	292	—	292	336	4,4	5,6	2,4	9,4	11,8	218	55,4
74	ПС 600. 12. 25-2	1180	250	КП14	КР5	5	4	М5	2	2,5	24	4,9	—	385	—	385	414	4,4	5,6	2,4	9,4	11,8	218	63,2
75	ПС 600. 18. 25-2	1780		КП15		7	6	М8	6	3,5	4,8	8,3	—	511	—	511	594	4,4	5,6	2,4	9,4	11,8	218	81,2
76	ПС 600. 9. 30-2	880		КП16		4	3	М3	4	2,4	2,4	4,8	18,8	—	—	23,6	5,0	5,6	2,4	11,6	14,0	24,6	48,2	
77	ПС 600. 12. 30-2	1180	300	КП17	КР6	5	4	М6	2	3,0	2,4	5,4	23,5	—	—	28,9	5,0	5,6	2,4	11,6	14,0	24,6	53,5	
78	ПС 600. 18. 30-2	1780		КП18		7	6	М9	6	4,2	4,8	9,0	32,9	—	—	—	41,9	5,0	5,6	2,4	11,6	14,0	24,6	66,5

Примечание.
 В марке панелей условно прописаны буквы, характеризующие вид бетона.
 Для обозначения полной марки необходимо поставить букву Я - для панелей
 из ячеистого бетона и букву П - для панелей из бетона на пористых
 заполнителях. Пример: ПС 600. 9. 20-Я-2; ПС 600. 9. 20-П-2.

ТК
1978

Опалубка и армирование панелей-перегородок
 при ленточном остеклении и
 при простенках шириной 3м

Серия
1.432-14
Листок
1 из 4

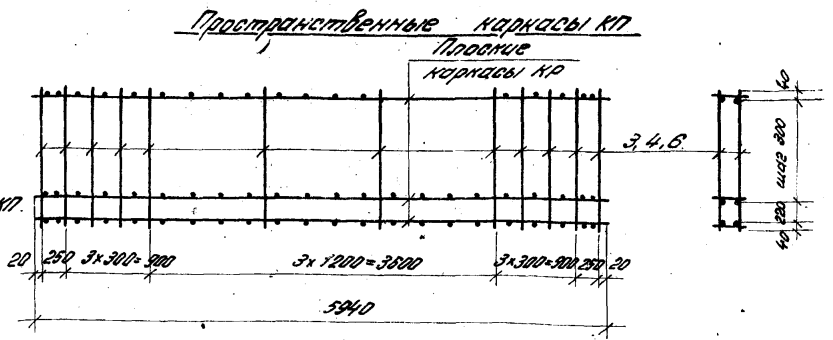
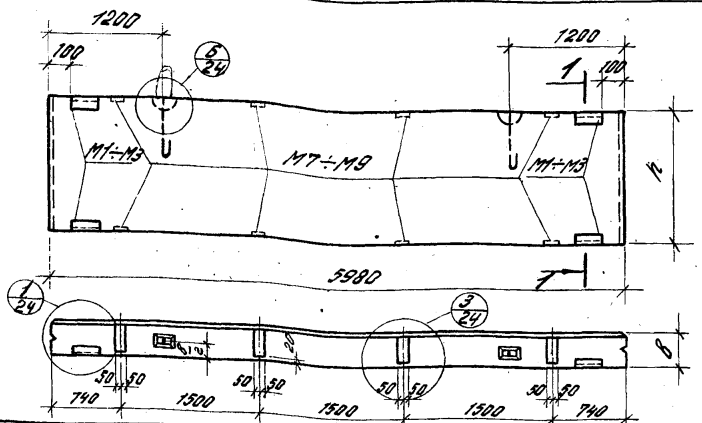


Марка	Спецификация арматурных изделий на одну панель				Выборка стали на одну панель, кг																								
	Размеры				Пространственные каркасы				Арматурные изделия				Закладные детали																
	L	h	B	C	Размеры		Виды пространственных каркасов		Класс В-1		Класс А-II		Итого	Сталь		Профильная сталь		Итого	Всего										
					Мр, кг	Мм	Плоские	Объемные	Ф, мм	Итого	Ф, мм	Итого		ГОСТ 5781-75	ГОСТ 5781-75	ГОСТ 5781-75	ГОСТ 5781-75												
79	10	625	9	20-21																									
80	10	625	9	20-22	880	К1051	4	3	1,6	2,8	4,4	—	—	4,4	4,4	4,4	5,7	5,6	2,4	8,6	9,0	18,3	65,7						
81	10	625	12	20-21	1100	200	К1032	5	4	2,0	2,8	4,8	—	—	5,5	5,5	5,8	3,7	5,6	2,4	8,6	9,0	18,3	78,1					
82	10	625	12	20-22																									
83	10	625	18	20-21	1780		К1033	7	6	2,8	5,6	8,4	—	—	7,7	7,7	8,54	3,7	5,6	2,4	8,6	9,0	18,3	103,7					
84	10	625	18	20-22																									
85	10	625	9	25-21	880		К1034	4	3	2,0	2,8	4,8	—	30,8	—	30,8	3,6	3,8	5,6	2,4	8,6	11,0	20,4	59,0					
86	10	625	9	25-22																									
87	10	625	12	25-21	1230	1180	250	1200	1235	6190	125	К1011	5	4	2,5	2,8	5,3	—	38,5	—	38,5	4,3	3,8	5,6	2,4	8,6	11,0	20,4	64,2
88	10	625	18	25-21																									
89	10	625	18	25-22	1780		К1036	7	6	3,5	5,6	9,1	—	53,8	—	53,8	8,2	3,8	5,6	2,4	8,6	11,0	20,4	83,3					
90	10	625	9	30-21	880		К1037	4	3	2,4	2,8	5,2	1,95	—	—	—	2,4	4,3	5,6	2,4	10,8	13,0	22,9	47,7					
91	10	625	12	30-21																									
94	10	625	12	30-22	1180	300	К1038	5	4	3,0	2,8	5,8	24,5	—	—	—	3,3	4,3	5,6	2,4	10,8	13,0	22,9	53,2					
95	10	625	18	30-21	1780		К1039	7	6	4,2	5,6	9,8	34,3	—	—	—	4,1	4,3	5,6	2,4	10,8	13,0	22,9	67,0					

Примечание:
 1. Размеры панелей условно пропущены ввиду, характеризующие вид бетона.
 2. Для обозначения панелей марки необходимо представить букву Я - для панелей из железобетона и букву П - для панелей из бетона на пористых заполнителях.
 Пример: ПС 625. 9. 20-Я-21; ПС 625. 9. 20-П-21.

ТК
 1978
 Изгибка и армирование панелей-перегородок при ленточном остеклении и при пространственном остеклении
 длиной 3 м для углов и температурных швов
 Серия 1-432-14
 Выпуск Лист 1 5

ЦЕНТРОПРОЕКТНИИ
 Москва
 1978

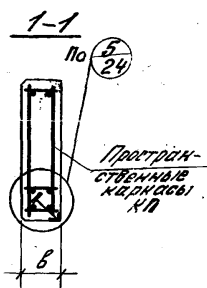
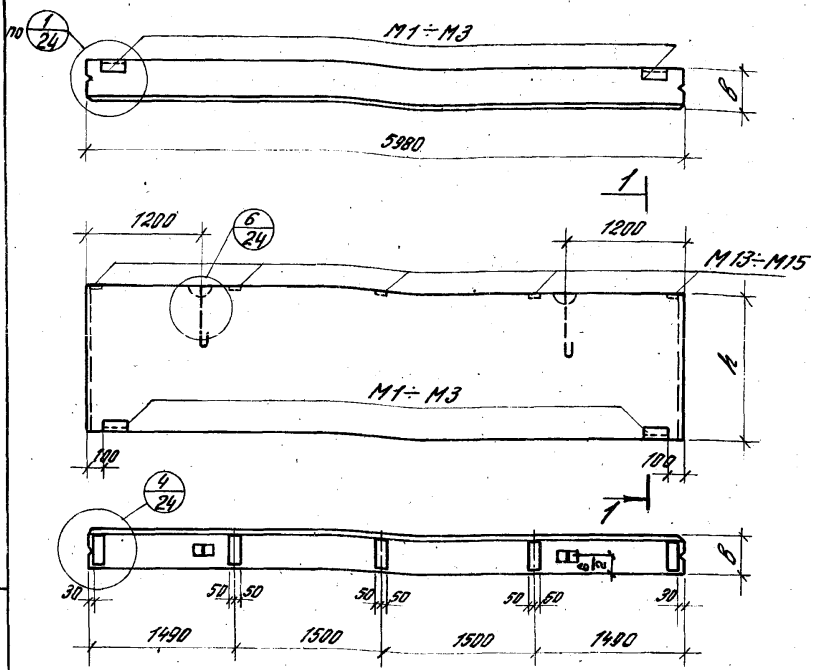


ЦНИИПРОИЗДАНИИ
 МОНРЕС
 Москва

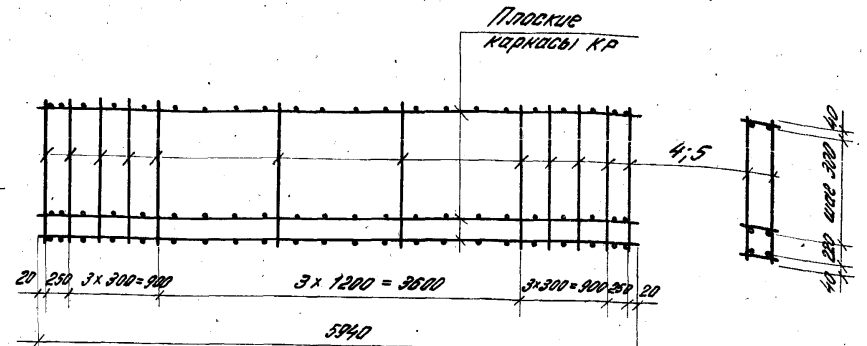
№ панели по номеру и высоте	Спецификация арматурных изделий на одну панель								Выборка стали на одну панель, кгс															
	Марка	Размеры		Пространственные каркасы				Закладные детали		Арматурные изделия						Закладные детали								
		h	B	Марка	Вместо пространственной каркаса		Марка	Кол.	Арматурная сталь			Сталь			Профильная сталь			Итого	Друго					
					Плоские каркасы	Отдельные стержни			ГОСТ 5727-53*		ГОСТ 5781-75		ГОСТ 1090		ГОСТ 380-71									
Класс В-I	Класс В-I	Класс В-I	Класс В-I	Класс В-I	Класс В-I	Класс В-I	Класс В-I	Класс В-I	Класс В-I	Класс В-I	Класс В-I	Класс В-I	Класс В-I	Класс В-I	Класс В-I	Класс В-I	Класс В-I	Класс В-I						
139	ПС 600. 9. 20-3	880		КП10		4	3			1,6	24	4,0			424	424	464	4,0	5,6	24	8,0	104	200	664
140	ПС 600. 12. 20-3	1180	200	КП11	КР4	5	4	М1	4	20	24	4,4			530	530	574	4,0	5,6	24	8,0	104	200	774
141	ПС 600. 18. 20-3	1780		КП12		7	6	М7	8	28	4,8	7,6			742	742	818	4,0	5,6	24	8,0	104	200	1018
142	ПС 600. 9. 25-3	880		КП13		4	3			2,0	24	4,4		292		292	336	4,0	5,6	24	104	128	224	560
143	ПС 600. 12. 25-3	1180	250	КП14	КР5	5	4	М2	4	2,5	24	4,9		365		365	414	4,0	5,6	24	104	128	224	538
144	ПС 600. 18. 25-3	1780		КП15		7	6			3,5	4,8	8,3		511		511	594	4,0	5,6	24	104	128	224	818
145	ПС 600. 9. 30-3	880		КП16		4	3			2,4	24	4,8	18,8				23,6	4,4	5,6	24	128	152	252	488
146	ПС 600. 12. 30-3	1180	300	КП17	КР6	5	4	М3	4	3,0	24	5,4	23,5				28,9	4,4	5,6	24	128	152	252	541
147	ПС 600. 18. 30-3	1780		КП18		7	6	М9	8	4,2	4,8	9,0	32,9				41,9	4,4	5,6	24	128	152	252	671

Примечание: в маркировке панелей условно пропущены буквы, характеризующие вид бетона, для образования полной марки необходимо поставить букву Я - для панелей из ячеистого бетона и букву П - для панелей из бетонных на пористых заполнителях. Пример: ПС 600. 9. 20-Я-3; ПС 600. 9. 20-П-3.

ТК
 1978
 Опалубка и армирование панелей-перегородок при простенках высотой 1,5 м
 Серия 1.432-14
 Выпуск 1 Лист 7
 1677L 10



Пространственные каркасы К17



Уменьшение размеров

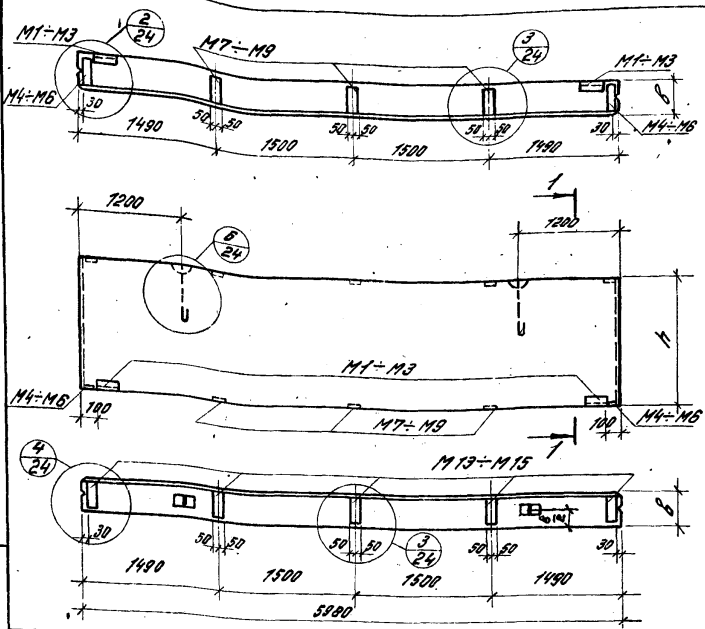
рис. 20

таблица

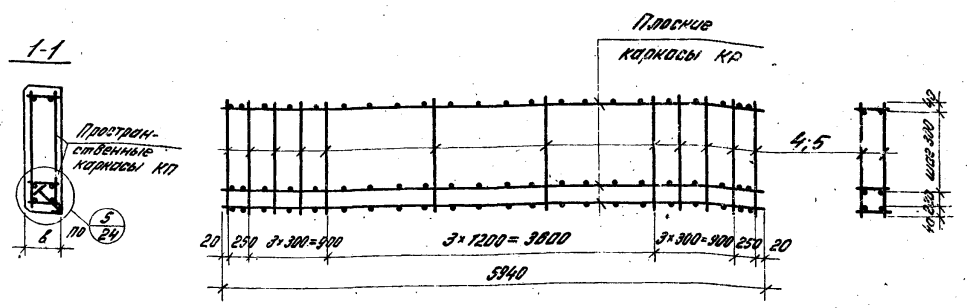
№ панели по номеру и размеру	Спецификация арматурных изделий на одну панель							Выборка стали на одну панель, кгс																		
	Марка	Размеры		Пространственные каркасы				Закладные детали		Арматурные изделия							Закладные детали									
		мм	h	мм	Состав пространственного каркаса				Марка	Кол.	ГОСТ 8727-53*			ГОСТ 5781-75				ГОСТ 5781-75			ГОСТ 5781-75					
					Плоские каркасы		Отдельные стержни				Класс В-1		Класс А-1		Класс А-1		Класс А-1		Класс А-1		Класс А-1					
					Марка	Кол.	Поз.	Кол.			φ, мм	Итого	φ, мм	φ, мм	Итого	φ, мм	φ, мм	Итого	Проф.	φ, мм	Итого					
Марка	Кол.	Поз.	Кол.	4	5	Итого	8	10	12	Итого	10	12	Итого	Л63х6	6	8	Итого	Итого	Всего							
208	ПС 600. 12. 20-4	1180	200	К1711	5	4	24	М1	2	20	24	4,4	—	—	53,0	53,0	57,4	2,4	5,0	7,4	2,8	1,2	5,0	6,2	16,4	79,8
209	ПС 600. 15. 20-4	1480		К1719	6	5		М13	5	24	24	4,8	—	—	63,6	63,6	68,4	2,4	5,0	7,4	2,8	1,2	5,0	6,2	16,4	84,8
210	ПС 600. 12. 25-4	1180	250	К1714	5	4	24	М2	2	25	24	4,9	—	36,5	—	36,5	4,4	2,4	5,0	7,4	2,8	1,2	6,5	7,7	17,9	59,3
211	ПС 600. 15. 25-4	1480		К1720	6	5		М14	5	30	24	5,4	—	43,8	—	43,8	4,9	2,4	5,0	7,4	2,8	1,2	6,5	7,7	17,9	67,1
212	ПС 600. 12. 30-4	1180	300	К1717	5	4	24	М3	2	30	24	5,4	23,5	—	—	28,9	3,6	5,0	8,6	2,8	1,2	8,0	9,2	20,6	49,5	
213	ПС 600. 15. 30-4	1480		К1721	6	5		М15	5	3,6	24	6,0	28,2	—	—	—	34,2	3,6	5,0	8,6	2,8	1,2	8,0	9,2	20,6	54,8

Примечание.
 В марках панелей условно пропущены буквы, характеризующие вид бетона.
 Для образования полной марки необходимо поставить буквы А- для панелей
 из ячеистого бетона и букву П- для панелей из бетона на пористых
 заполнителях.
 Пример: ПС 600. 12. 20-А-4; ПС 600. 12. 20-П-4.

ТК 1978	Опалубка и армирование подкарнизных панелей	Серия 1.432-14
		Выпуск 1



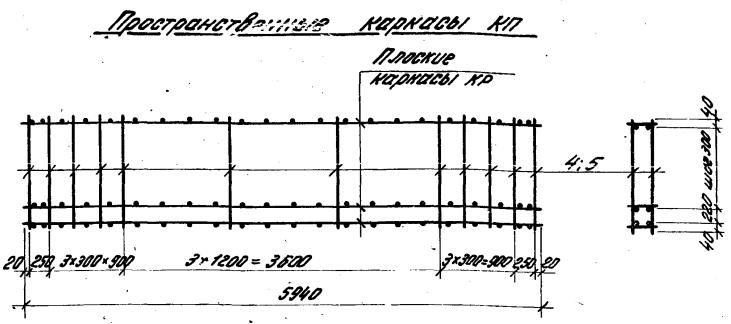
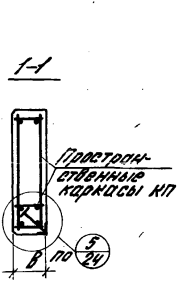
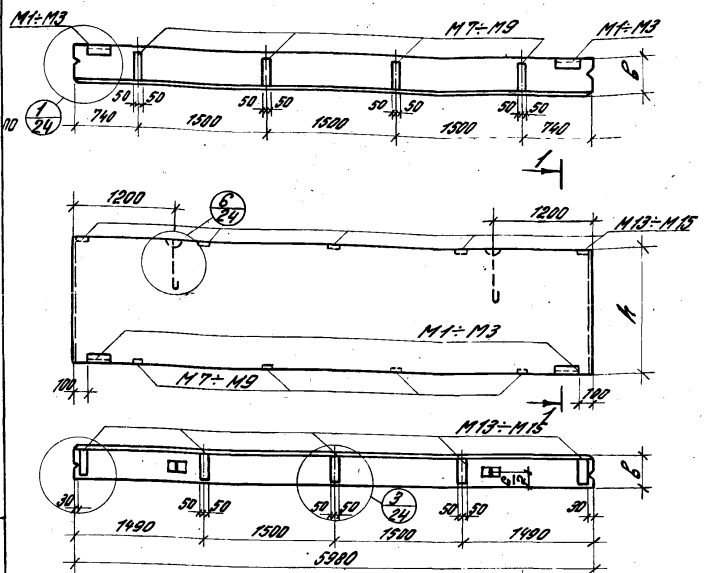
Пространственные каркасы КП



№ панели по номерам	Спецификация арматурные изделия на одну панель										Выборка стали на одну панель, кгс										Итого	Всего			
	Марка	Размеры мм		Пространственные каркасы				Закладные детали		Арматурные изделия					Закладные детали										
		h	b	Марка	Пространственный каркас		Марка	Кол.	Арматурная сталь			Итого	Класс В-1			Класс А-1		Итого	Класс А-2				Итого		
					Плоские каркасы	Отдельные стержни			Гост 5781-75	Класс В-1	Класс А-1		Гост 5781-75	Класс А-2	Профильная сталь гост 380-71										
φ, мм	Итого	φ, мм	Итого	φ, мм	Итого	φ, мм	Итого	φ, мм	Итого	φ, мм	Итого	φ, мм	Итого	φ, мм	Итого										
214	ПС 600. 12. 20-5	1180	200	КП11	5	4	М11	2	2,0	2,4	4,4	—	—	5,30	5,30	57,4	4,0	5,0	9,0	2,8	1,2	9,2	10,4	228	802
215	ПС 600. 15. 20-5	1480	200	КП19	6	5	М4	2	2,4	2,4	4,8	—	—	6,30	6,30	66,4	4,0	5,0	9,0	2,8	1,2	9,2	10,4	228	912
216	ПС 600. 12. 25-5	1180	250	КП14	5	4	М2	2	2,5	2,4	4,9	—	30,5	—	30,5	41,4	4,0	5,0	9,0	2,8	1,2	12,0	13,2	258	672
217	ПС 600. 15. 25-5	1480	250	КП20	6	5	М5	2	3,0	2,4	5,4	—	43,8	—	43,8	49,2	4,0	5,0	9,0	2,8	1,2	12,0	13,2	258	750
218	ПС 600. 12. 30-5	1180	300	КП17	5	4	М8	3	3,0	2,4	5,4	23,5	—	—	—	23,9	6,2	5,0	11,2	2,8	1,2	14,0	16,0	300	589
219	ПС 600. 15. 30-5	1480	300	КП21	6	5	М9	3	3,6	2,4	6,0	28,2	—	—	—	34,2	6,2	5,0	11,2	2,8	1,2	14,0	16,0	300	642

Примечание: Размеры панелей условно прописаны буквой, характеризующие вид бетона в марке для обозначения полки марки необходимо прописать букву Я для панелей из ячеистого бетона и букву П для панелей из бетона на пористых заполнителях. Пример: ПС 600. 12. 20-Я-5; ПС 600. 12. 20-П-5.

ТК 1978	Опалубка и армирование подкрановых панелей - прелычек при ленточном остеклении и при пространств. рамной	Серия	1432-14
		Выпуск	Лист 1



№ панели по нomenclature	Спецификация арматурных изделий на одну панель										Выборка стали на одну панель, кгс															
	Марка	Размеры		Пространственные каркасы				Закладные детали		Арматурные изделия						Закладные детали										
		мм		Состав пространственного каркаса				Марка	Кол.	Класс В-I			Класс А-II			Класс А-II			Сталь профильная	Профильная сталь						
		h	б	Марка	Плоские каркасы	Пространственные	Марка			Кол.	φ, мм		Итого	φ, мм		Итого	φ, мм			Итого						
		h	б	Марка	Кол.	Пов.	Нар.	Марка	Кол.	4	5	Итого	8	10	12	Итого	10	12	Итого	6	8	Итого				
220	ПС 600. 12. 20-Б	1180		КП11	5	4		М1	2	2,0	24	4,4	—	—	530	530	57,4	4,0	5,0	9,0	2,8	1,2	9,0	10,2	22,0	79,4
221	ПС 600. 15. 20-Б	1480		КП13	6	5		М7	4	2,4	24	4,8	—	—	63,6	63,6	68,4	4,0	5,0	9,0	2,8	1,2	9,0	10,2	22,0	90,4
222	ПС 600. 12. 25-Б	1180		КП14	5	4		М2	2	2,5	24	4,9	—	36,5	—	36,5	4,4	4,0	5,0	9,0	2,8	1,2	11,7	12,9	24,7	66,1
223	ПС 60. 15. 25-Б	1480		КП20	6	5	24	М8	4	3,0	24	5,4	—	43,8	—	43,8	4,8	4,0	5,0	9,0	2,8	1,2	11,7	12,9	24,7	73,9
224	ПС 600. 12. 30-Б	1180		КП17	5	4		М3	2	3,0	24	5,4	23,5	—	—	—	28,9	5,2	5,0	10,2	2,8	1,2	14,4	15,6	28,6	57,5
225	ПС 600. 15. 30-Б	1480		КП21	6	5		М9	4	3,0	2,5	6,0	28,2	—	—	—	34,2	5,2	5,0	10,2	2,8	1,2	14,4	15,6	28,6	62,8

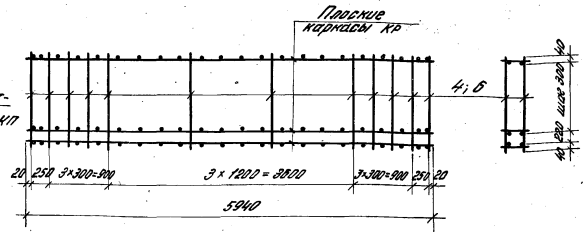
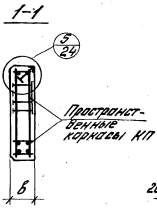
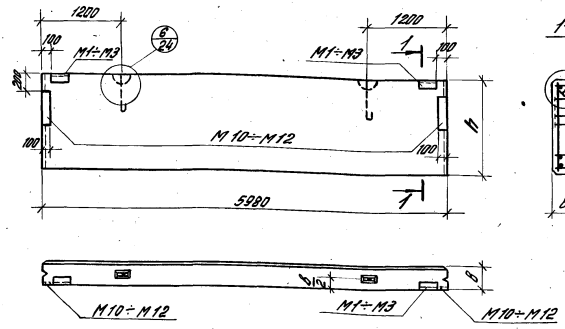
Примечание.
 1. Каркасы панелей усилены поперечными дубинками, гарантирующими вид бетона.
 2. Для пространственной арматуры каркаса использовать дубинки А- для панелей из ячеистого бетона и дубинки П- для панелей из бетона с листовым заполнителем.
 Пример: ПС 600. 12. 20-А-Б; ПС 600. 12. 20-П-Б.

ТК
1978

Испытания и армирование подкарнизных панелей - перемачек при протяжке длиной 1,5 м

Серия	1. 432-14
Выпуск	Лист 1
	12

Пространственные каркасы КП

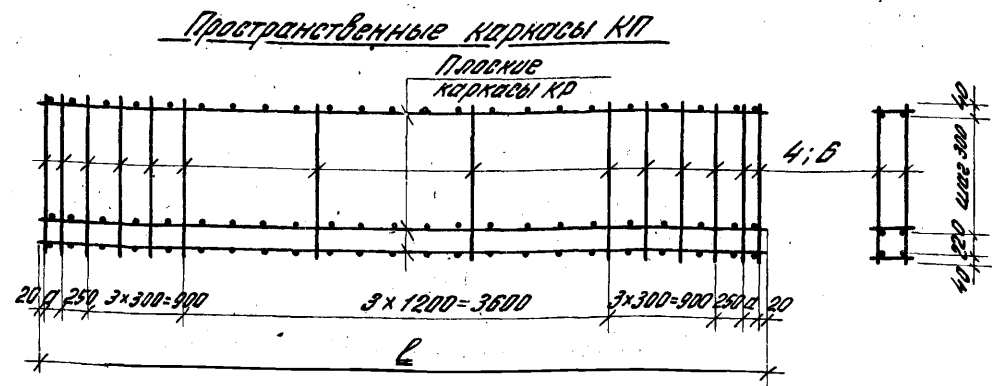
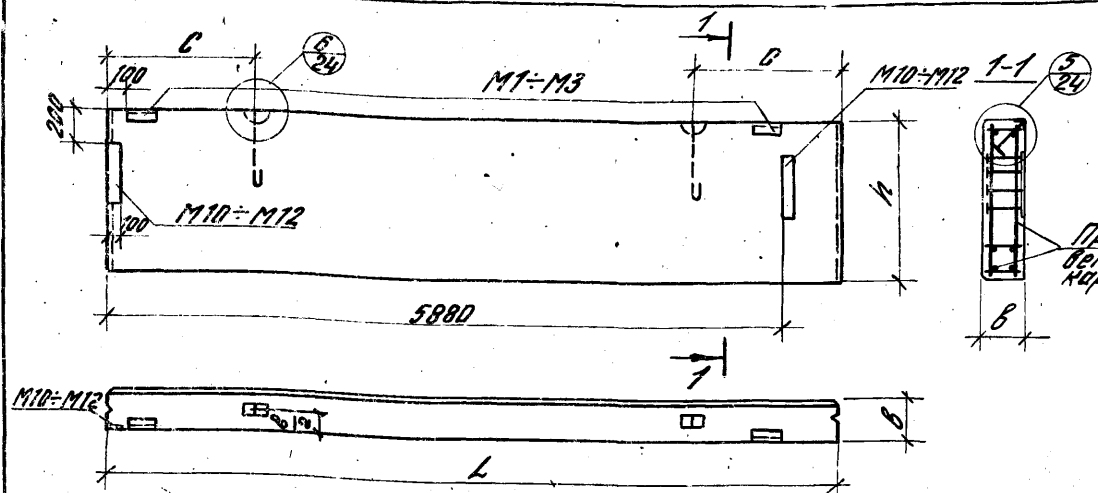


Институт
 Проектирования
 Строительных
 Конструкций
 Москва

№ панели по номеру	Спецификация арматурных изделий на одну панель						Выборка стали на одну панель, кгс													
	Марка	Размеры мм		Пространственные каркасы			Закладные детали		Арматурные изделия					Закладные детали			Итого	Всего		
				Марка	Вместо пространственных каркасов		Марка	Кол.	Сортамент		Итого	Профильная сталь		Итого						
		Плоские каркасы	Отдельные стержни		Ф, мм	Л, мм			Ф, мм	Л, мм										
226	ПС 600. 12. 20-7	1180	200	КП 2	5	4	M1	2	2,0	2,4	4,4	13,0	17,4	1,2	2,8	1,2	8,0	9,2	13,2	30,6
227	ПС 600. 18. 20-7	1780		КП 3	7	6			M10	2	2,8	4,8	7,6	18,2	25,8	1,2	2,8	1,2	8,0	9,2
228	ПС 600. 12. 25-7	1180	250	КП 5	5	4	M2	2	2,5	2,4	4,9	13,0	17,9	1,4	2,8	1,2	8,0	9,2	13,4	31,3
229	ПС 600. 18. 25-7	1780		КП 6	7	6			M11	2	3,5	4,8	8,3	18,2	26,5	1,4	2,8	1,2	8,0	9,2
230	ПС 600. 12. 30-7	1180	300	КП 8	5	4	M3	2	3,0	2,4	5,4	13,0	18,4	1,8	2,8	1,2	8,0	9,2	13,8	32,2
231	ПС 600. 18. 30-7	1780		КП 9	7	6			M12	2	4,2	4,8	9,0	18,2	27,2	1,8	2,8	1,2	8,0	9,2

Примечание.
 В марках панелей условно пропущены буквы, характеризующие вид бетона.
 Для изготовления панелей необходимо поставить букву Я - для панелей из ячеистого бетона и букву П - для панелей из бетона на пористых заполнителях.
 Пример: ПС 600. 12. 20 - Я - Т; ПС 600. 12. 20 - П - Т.

ТК 1978	Опалубка и армирование перелетных панелей	Серия	1.432-14
		Выпуск	Лист 13



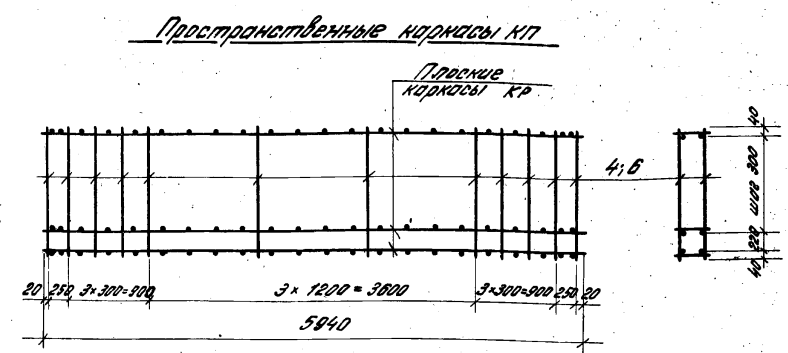
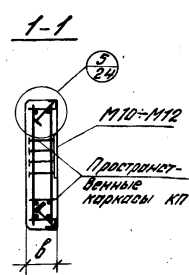
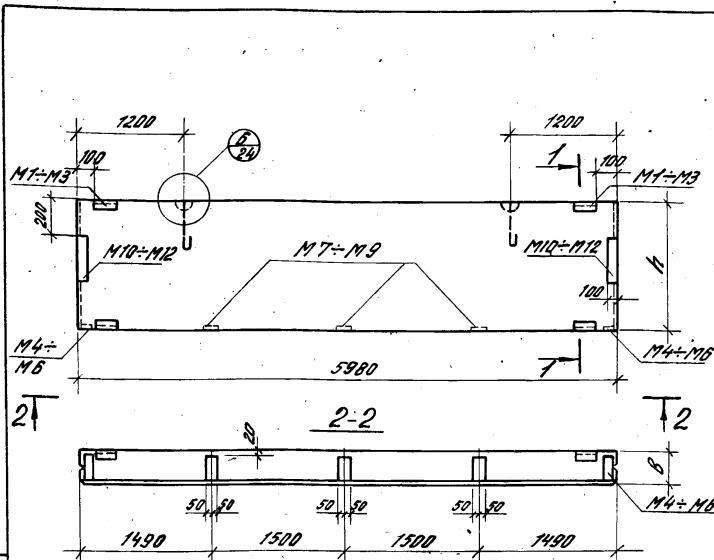
№ панели по нумературе	Спецификация арматурных изделий на одну панель										Выборка стали на одну панель, кгс												
	Марка	Размеры				Пространственные каркасы				Закладные детали		Арматурные изделия					Закладные детали					Итого	
		мм				Мар-ка	Размеры		Состав простран-ственного каркаса		Марка	Кол.	ГОСТ 5727-53*		ГОСТ 5781-75		Итого	ГОСТ 5781-75		Профильная сталь ГОСТ 380-71*			Итого
		L	h	B	C		мм	мм	мм	мм			Класс В-1	φ, мм	φ, мм	φ, мм		φ, мм	φ, мм	φ, мм	φ, мм		
232	ПС 625. 12. 20-71	6230	200	1180	1200	КП23	8190	125	КР7	28	2	2,0	2,8	4,8	14,0	18,8	1,2	2,8	1,2	8,0	9,2	13,2	32,0
233	ПС 625. 12. 20-72																						
234	ПС 625. 18. 20-71																						
235	ПС 625. 18. 20-72																						
236	ПС 625. 12. 25-71	6230	250	1180	1200	КП25	8190	125	КР8	28	2	2,5	2,8	5,3	14,0	19,3	1,4	2,8	1,2	8,0	9,2	13,4	32,7
238	ПС 625. 18. 25-71																						
239	ПС 625. 18. 25-72																						
240	ПС 625. 12. 30-71																						
241	ПС 625. 12. 30-72	6480	300	1180	1000	КП29	8440	250	КР9	28	2	3,0	2,8	5,8	14,0	19,8	1,8	2,8	1,2	8,0	9,2	13,8	33,6
242	ПС 625. 18. 30-71																						
243	ПС 625. 18. 30-72																						
244	ПС 650. 12. 20-71																						
245	ПС 650. 12. 20-72	6480	200	1180	1000	КП47	8440	250	КР15	28	2	2,0	2,8	4,8	14,5	19,3	1,2	2,8	1,2	8,0	9,2	13,2	31,5
246	ПС 650. 18. 20-71																						
247	ПС 650. 18. 20-72																						
248	ПС 650. 12. 25-71																						
249	ПС 650. 12. 25-72	6480	250	1180	1000	КП50	8440	250	КР16	28	2	2,5	2,8	5,3	14,5	19,8	1,4	2,8	1,2	8,0	9,2	13,4	33,2
250	ПС 650. 18. 25-71																						
251	ПС 650. 18. 25-72																						
252	ПС 650. 12. 30-71																						
253	ПС 650. 12. 30-72	6480	300	1180	1000	КП53	8440	250	КР17	28	2	3,0	2,8	5,8	14,5	20,3	1,8	2,8	1,2	8,0	9,2	13,4	42,8
254	ПС 650. 18. 30-71																						
255	ПС 650. 18. 30-72																						
255	ПС 650. 18. 30-72																						

Примечание.
 В маркировке панелей условно пропущены буквы, характеризующие вид бетона.
 Для обозначения панели марки необходимо поставить буквы Я - для панелей из ячеистого бетона и Д - для панелей из бетона на пористых заполнителях.
 Пример: ПС 625. 12. 20-Я-71; ПС 625. 12. 20-Д-71.

ТК
1978

Опалубка и армирование parapетных панелей для углов и температурных швов

Серия 1.432-14
Выпуск 1
Лист 14

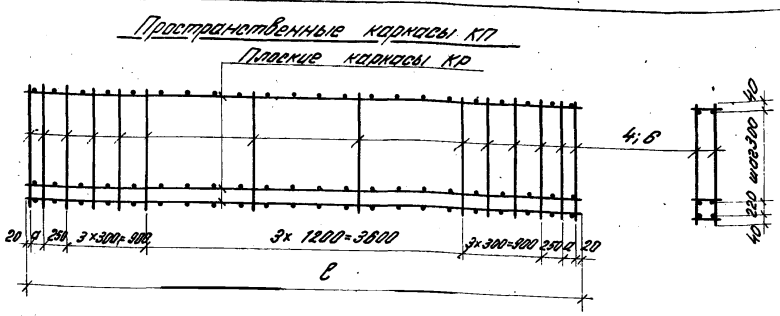
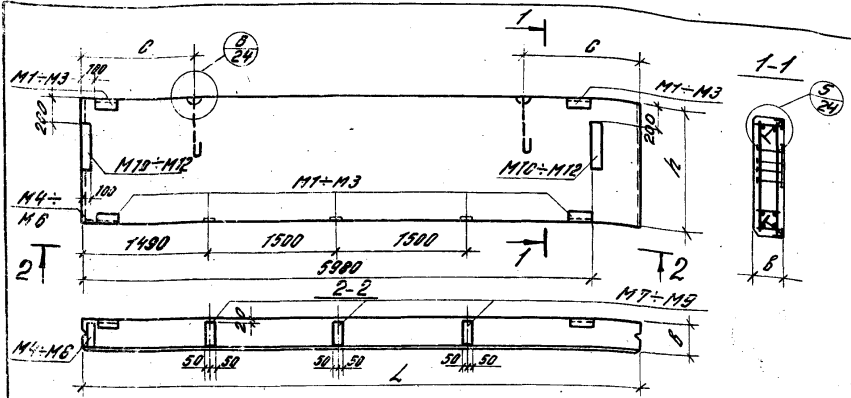


№ панели по нумерации	Спецификация арматурных изделий на одну панель							Выборка стали на одну панель, кг															
	Марка	Размеры мм		Пространственные каркасы				Закладные детали		Арматурные изделия						Закладные детали							
										Арматурная сталь						Сталь профильная			Итого	Итого	Итого		
				ГОСТ 8227-53*			ГОСТ 5781-75			ГОСТ 755-75		ГОСТ 8227-53*		ГОСТ 5781-75		ГОСТ 755-75		ГОСТ 8227-53*				ГОСТ 5781-75	
				класс В-1		класс В-2		класс В-1		класс В-1		класс В-1		класс В-1		класс В-1		класс В-1		класс В-1		класс В-1	
φ, мм		φ, мм		φ, мм		φ, мм		φ, мм		φ, мм		φ, мм		φ, мм		φ, мм		φ, мм					
4		5		Итого		8		10		12		Итого		10		Л.Б.К.Б.		Итого					
256	ПС 600. 12. 20-8	1180	200	КП14	5	4	М1	4	2,0	2,4	4,4	—	—	5,30	5,30	5,74	3,8	5,6	2,4	12,2	14,6	24,0	81,4
257	ПС 600. 18. 20-8	1780	200	КП12	7	6	М4	2	—	—	—	—	—	—	—	—	—	—	—	—	—	—	—
							М7	3	—	—	—	—	—	—	—	—	—	—	—	—	—	—	—
							М10	2	2,8	4,8	7,6	—	—	7,42	7,42	8,18	3,8	5,6	2,4	12,2	14,6	24,0	105,8
258	ПС 600. 12. 25-8	1180	250	КП14	5	4	М2	4	2,5	2,4	4,9	—	36,5	—	36,5	4,14	4,2	5,6	2,4	13,5	15,9	25,7	67,1
259	ПС 600. 18. 25-8	1780	250	КП15	7	6	М5	2	—	—	—	—	—	—	—	—	—	—	—	—	—	—	—
							М8	3	—	—	—	—	—	—	—	—	—	—	—	—	—	—	—
							М11	2	3,5	4,8	8,3	—	51,1	—	51,1	5,94	4,2	5,6	2,4	13,5	15,9	25,7	85,1
260	ПС 600. 12. 30-8	1180	300	КП17	5	4	М3	4	3,0	2,4	5,4	23,5	—	—	—	28,9	5,0	5,6	2,4	14,8	17,2	27,8	56,7
261	ПС 600. 18. 30-8	1780	300	КП18	7	6	М6	2	—	—	—	—	—	—	—	—	—	—	—	—	—	—	—
							М9	3	—	—	—	—	—	—	—	—	—	—	—	—	—	—	—
							М12	2	4,2	4,8	9,0	32,9	—	—	—	41,9	5,0	5,6	2,4	14,8	17,2	27,8	69,7

Примечание.
 В марках панелей условно пропущены буквы, характеризующие вид бетона.
 Для обозначения полной марки необходимо поставить букву Я - для панелей из ячеистого бетона и букву П - для панелей из бетона на пористых заполнителях. Пример: ПС 600. 12. 20-Я-8; ПС 600. 12. 20-П-8.

ТК 1978	Опалубка и армирование параллельных панелей - перемычек при ленточном остеклении и при простенках - длиной 3 м	Серия	Л.432-14
		Выполн	Л.В.Т

Проект 6029
 ЦНИИПРОМЗДАНИИ
 Москва



Марка	Размеры				Размеры				Состав пространственного каркаса		Защитные слои		Выборка стали на одну панель, КТС													
	мм				мм		мм		мм		мм		Арматурные изделия					Закладные детали								
	L	b	с	с	Марка	Размеры	Плоские каркасы	Отдельные стержни	Марка	Кол.	Марка	Кол.	Класс В-I					Класс А-I								
	мм	мм	мм	мм	мм	мм	мм	мм	мм	мм	мм	мм	Гост 5787-53*	Гост 5781-75	Гост 5787-53*	Гост 5781-75	Гост 5787-53*	Гост 5781-75	Гост 5787-53*	Гост 5781-75	Гост 5787-53*	Гост 5781-75	Гост 5787-53*	Гост 5781-75		
262	1180	200	1200	1200	К17.32	К17.32	К17.32	5	4	М1	4	2,0	2,8	4,8	—	—	550	550	598	3,3	5,6	2,4	11,6	140	22,9	82,7
263	1180	200	1200	1200	К17.32	К17.32	К17.32	7	6	М10	2	2,8	5,6	8,4	—	—	770	770	854	3,3	5,6	2,4	11,6	140	22,9	108,3
264	1180	200	1200	1200	К17.32	К17.32	К17.32	5	4	М5	4	2,5	2,8	5,3	—	38,5	—	38,5	438	3,6	5,6	2,4	12,7	15,1	24,3	88,1
265	1180	200	1200	1200	К17.32	К17.32	К17.32	7	6	М8	3	3,5	5,6	9,1	—	53,9	—	53,9	630	3,6	5,6	2,4	12,7	15,1	24,3	87,3
266	1180	200	1200	1200	К17.32	К17.32	К17.32	5	4	М11	2	3,0	2,8	5,8	245	—	—	303	4,3	5,6	2,4	13,8	15,2	26,1	56,4	
267	1180	200	1200	1200	К17.32	К17.32	К17.32	7	6	М12	2	4,2	5,6	9,8	34,3	—	—	44,1	4,3	5,6	2,4	13,8	16,2	26,1	70,0	
268	1180	200	1200	1200	К17.32	К17.32	К17.32	5	4	М1	4	2,0	2,8	4,8	—	—	570	570	618	3,3	5,6	2,4	11,6	140	22,9	84,7
269	1180	200	1200	1200	К17.32	К17.32	К17.32	7	6	М10	2	2,8	5,6	8,4	—	—	798	798	882	3,3	5,6	2,4	11,6	140	22,9	111,1
270	1180	200	1200	1200	К17.32	К17.32	К17.32	5	4	М5	4	2,5	2,8	5,3	—	40,5	—	40,5	458	3,6	5,6	2,4	12,7	15,1	24,3	70,1
271	1180	200	1200	1200	К17.32	К17.32	К17.32	7	6	М8	3	3,5	5,6	9,1	—	56,7	—	56,7	658	3,6	5,6	2,4	12,7	15,1	24,3	90,1
272	1180	200	1200	1200	К17.32	К17.32	К17.32	5	4	М11	2	3,0	2,8	5,8	25,5	—	—	31,3	4,3	5,6	2,4	13,8	16,2	26,1	57,2	
273	1180	200	1200	1200	К17.32	К17.32	К17.32	7	6	М12	2	4,2	5,6	9,8	35,7	—	—	45,5	4,3	5,6	2,4	13,8	16,2	26,1	71,6	

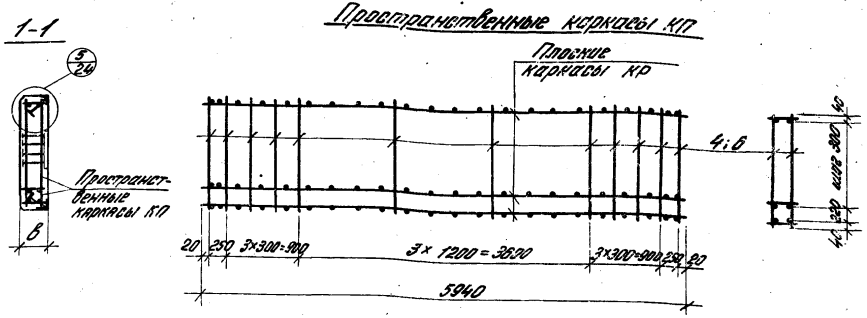
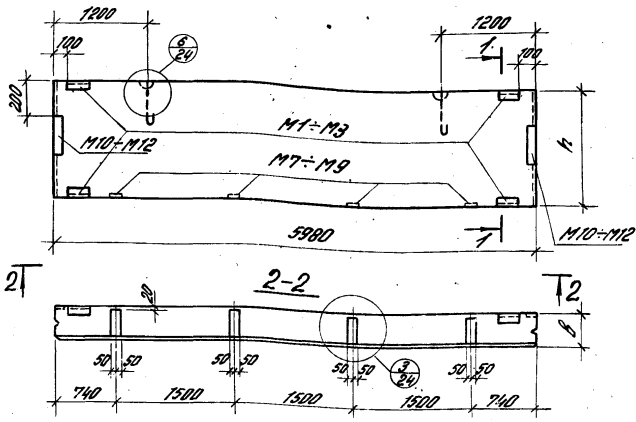
Примечание:
 В марке панелей условно прописаны буквы, характеризующие вид бетона, для изготовления которого необходимо использовать бетон А-1 для панелей из армированного бетона и букву П- для панелей из бетона на пористом заполнителе.
 Пример: ПС 625. 12. 20-А-81; ПС 625. 12. 20-П-81.

ТК
 1978

Отгрузка и армирование параллельные панели-перекрышек при ленточном остеклении и при простенках длиной 3м для температурных швов

Серия 1432-14
 Выпуск 1 Лист 16

16.22.4 28

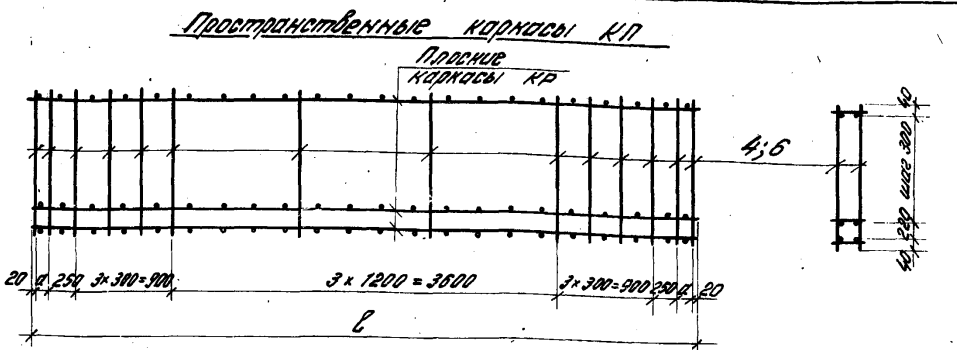
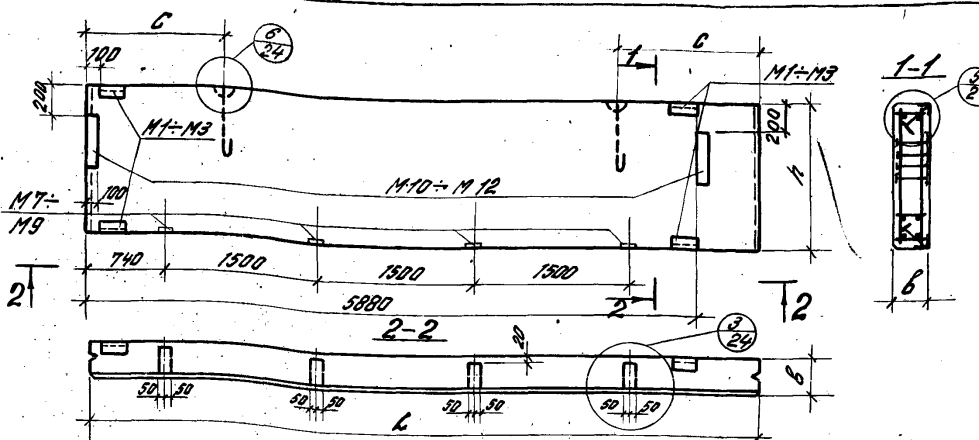


№ панели по номенклатуре	Спецификация арматурных изделий на одну панель								Выборка стали на одну панель, кгс															
	Марка	Размеры мм		Пространственные каркасы				Закладные детали		Арматурные изделия					Закладные детали									
										Арматурная стали					Закладные детали									
		h	b	Марка	Вставка пространствен- ные		Марка	Кол.	ГОСТ 5727-53*		ГОСТ 5781-75			Итого	ГОСТ 5781-75 класс В-I	ГОСТ 5781-75 класс В-II	Итого	ГОСТ 380-71* класс В-I	ГОСТ 380-71* класс В-II	Итого	Всего			
					Плоские детали	Объемные стержни			φ, мм	φ, мм	φ, мм	φ, мм	φ, мм									φ, мм	φ, мм	φ, мм
Марка	Кол.	Поз.	Кол.	Кол.	Кол.	Кол.	8	10	12	Итого	φ, мм	Поз.	φ, мм	φ, мм	Итого	Итого	Всего							
286	ПС 600. 12. 20-9	1180	200	КП11	5	4	24	M1	4	2,0	2,4	4,4	—	—	530	530	574	3,2	5,0	2,4	120	144	232	80,6
287	ПС 600. 18. 20-9	1780		КП12	7	6		M7	4	—	—	—	—	—	—	—	—	—	—	—	—	—	—	—
288	ПС 600. 12. 25-9	1180	КП14	5	4	M2		4	2,5	2,4	4,9	—	36,5	—	36,5	444	3,4	5,0	2,4	13,2	15,0	24,6	68,0	
289	ПС 600. 18. 25-9	1780	250	КП15	7	6	M8	4	—	—	—	—	—	—	—	—	—	—	—	—	—	—	—	—
290	ПС 600. 12. 30-9	1180		КП17	5	4	M3	4	3,0	2,4	5,4	23,5	—	—	—	28,9	4,0	5,5	2,4	14,4	16,8	26,4	55,3	
291	ПС 600. 18. 30-9	1780	300	КП18	7	6	M9	4	—	—	—	—	—	—	—	—	—	—	—	—	—	—	—	—
								M12	2	4,2	4,8	9,0	32,9	—	—	—	41,9	4,0	5,0	2,4	14,4	16,8	26,4	68,3

Примечание.
 В марках панелей условно пропущены буквы, характеризующие вид бетона.
 Для образования полной марки необходимо поставить буквы Я - для панелей из ячеистого бетона и букву П - для панелей из бетонов на пористых заполнителях.
 Пример: ПС 600. 12. 20-Я-9; ПС 600. 12. 20-П-9.

ТК 1978	Опалубка и армирование перелетные панелей - перемычек при пространстве шириной 15 м	Время	1:432-14
		Выпуск	Лист 1 77

ЦНИИПРОИЗДАНИИ
 Москва



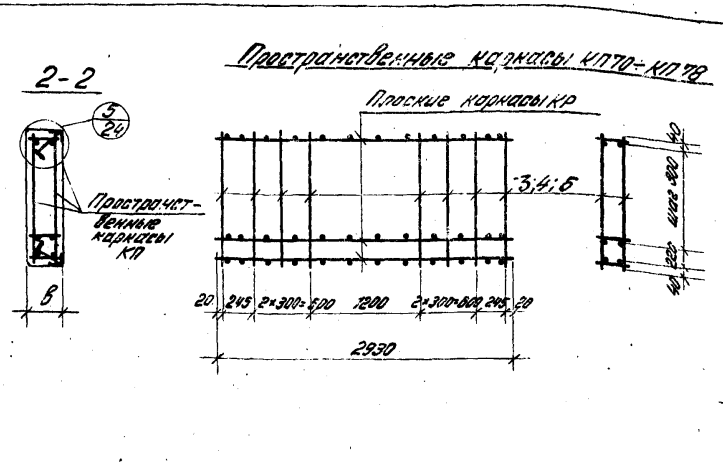
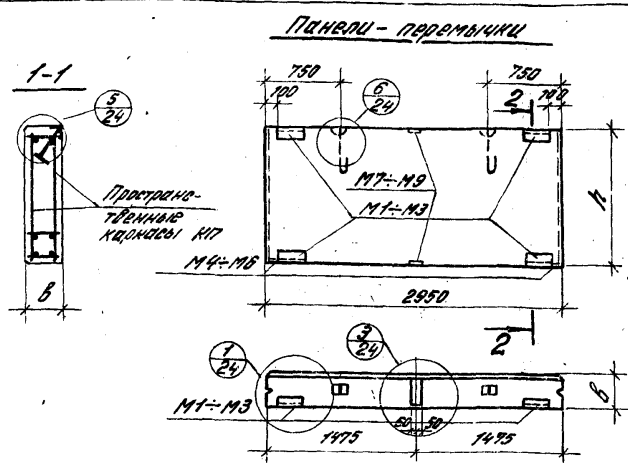
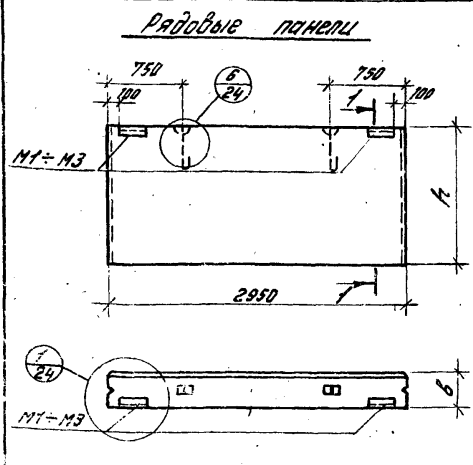
Марка	Спецификация арматурных изделий на одну панель										Выборка стали на одну панель, кгс														
	Размеры				Пространственные каркасы				Замковые детали		Арматурные изделия					Замковые детали									
	L	h	b	c	Марка	b	a	Марка	Кол.	ГОСТ 8727-53*		ГОСТ 5781-75			№гог	ГОСТ 5781-75 класс А-III φ, мм	ГОСТ 5781-75 класс А-II φ, мм	Профильная сталь		№гог	Всего				
										ГОСТ 8727-53* класс В-I φ, мм	ГОСТ 8727-53* класс В-II φ, мм	ГОСТ 5781-75 класс А-I φ, мм	ГОСТ 5781-75 класс А-II φ, мм	ГОСТ 380-71* φ, мм				ГОСТ 380-71* b, мм							
292	ПК 625. 12. 20-91	1180	200	6200	1200	6190	125	КП10	5	4	2,0	2,8	4,8	—	—	550	550	598	3,2	5,6	24	120	14,4	23,2	83,0
293	ПК 625. 12. 20-92																								
294	ПК 625. 18. 20-91	1780	200	6200	1200	6190	125	КП10	7	6	2,8	5,6	8,4	—	—	77,0	77,0	854	3,2	5,6	24	120	14,4	23,2	108,8
295	ПК 625. 18. 20-92																								
296	ПК 625. 12. 25-91	1180	250	6200	1200	6190	125	КП11	5	4	2,5	2,8	5,3	—	38,5	—	38,5	438	3,4	5,6	24	13,2	15,6	24,6	68,4
297	ПК 625. 12. 25-92																								
298	ПК 625. 18. 25-91	1780	250	6200	1200	6190	125	КП11	7	6	3,5	5,6	9,1	—	53,9	—	53,9	63,0	3,4	5,6	24	13,2	15,6	24,6	87,6
299	ПК 625. 18. 25-92																								
300	ПК 625. 12. 30-91	1180	300	6200	1200	6190	125	КП12	5	4	3,0	2,8	5,8	24,5	—	—	—	30,3	4,0	5,6	24	14,4	16,8	26,4	56,7
301	ПК 625. 12. 30-92																								
302	ПК 625. 18. 30-91	1780	300	6200	1200	6190	125	КП12	7	6	4,2	5,6	9,8	34,3	—	—	—	44,1	4,0	5,6	24	14,4	16,8	26,4	70,5
303	ПК 625. 18. 30-92																								
304	ПК 650. 12. 20-91	1180	200	6400	1200	6440	250	КП18	5	4	2,0	2,8	4,8	—	—	57,0	57,0	61,8	3,2	5,6	24	12,0	14,4	23,2	85,0
305	ПК 650. 12. 20-92																								
306	ПК 650. 18. 20-91	1780	200	6400	1200	6440	250	КП18	7	6	2,8	5,6	8,4	—	—	79,8	79,8	88,2	3,2	5,6	24	12,0	14,4	23,2	111,4
307	ПК 650. 18. 20-92																								
308	ПК 650. 12. 25-91	1180	250	6400	1200	6440	250	КП19	5	4	2,5	2,8	5,3	—	40,5	—	40,5	45,8	3,4	5,6	24	13,2	15,6	24,6	70,4
309	ПК 650. 12. 25-92																								
310	ПК 650. 18. 25-91	1780	250	6400	1200	6440	250	КП19	7	6	3,5	5,6	9,1	—	56,7	—	56,7	65,8	3,4	5,6	24	13,2	15,6	24,6	90,4
311	ПК 650. 18. 25-92																								
312	ПК 650. 12. 30-91	1180	300	6400	1200	6440	250	КП20	5	4	3,0	2,8	5,8	25,5	—	—	—	31,3	4,0	5,6	24	14,4	16,8	26,4	57,7
313	ПК 650. 12. 30-92																								
314	ПК 650. 18. 30-91	1780	300	6400	1200	6440	250	КП20	7	6	4,2	5,6	9,8	35,7	—	—	—	45,5	4,0	5,6	24	14,4	16,8	26,4	71,9
315	ПК 650. 18. 30-92																								

ПРИМЕЧАНИЕ:
 В марках панелей условно пропущены буквы, характеризующие вид бетона.
 Для обозначения палки марки характеризующей состав бетона - для панелей
 из ячеистого бетона и буквы П- для панелей из бетона на пористых запол-
 нителях.
 Пример: ПК 625. 12. 20-Я-91; ПК 625. 12. 20-П-91.

ТК
1978

Опалубка и армирование периметрических панелей - перемычек при простенках длиной 15 м для углов и температурных швов

Серия 1.432-14
Выпуск 1
Лист 18

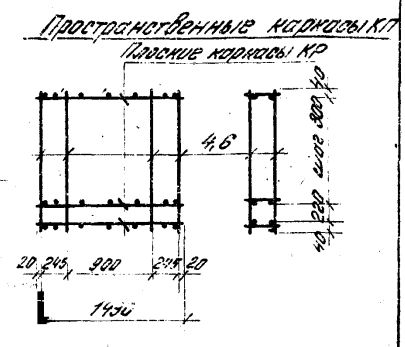
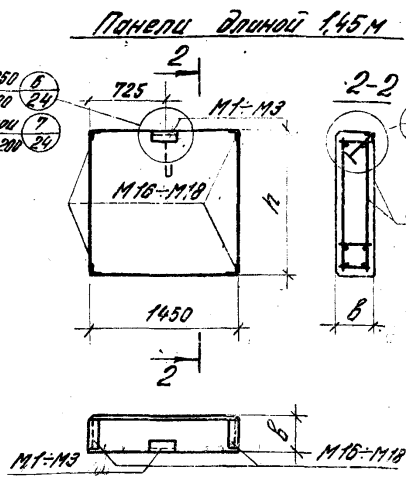
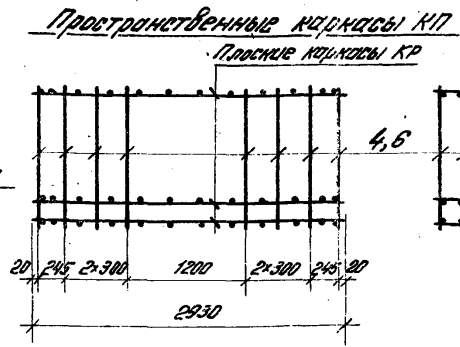
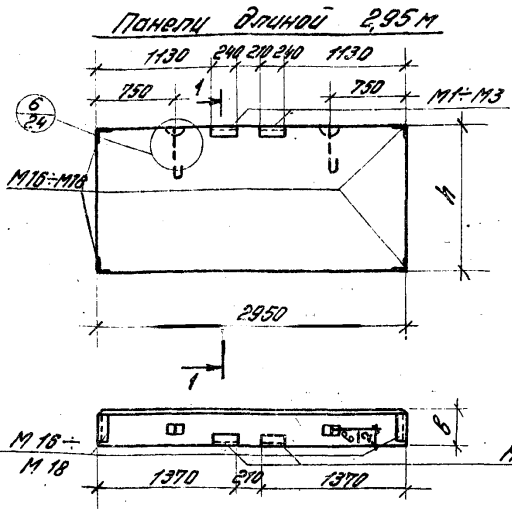


№ панели по номенклатуре	Спецификация арматурных изделий на одну панель								Выборка стали на одну панель, кгс												
	Марка	Размеры мм		Пространственные каркасы				Закладные детали		Арматурные изделия					Закладные детали					Итого	Заряд
		h	b	Марка	Состав пространственного каркаса		Марка	Кол.	Арматурная сталь			Сталь прокатная ГОСТ 5781-75		Профильная сталь ГОСТ 380-71		Итого	Заряд				
					Плоские каркасы	Отделные стержни			ГОСТ 5727-53*	класс В-Г	φ, мм	Прод. φ, мм	Л 63x6	φ, мм	Итого						
316	ПС 295. 9. 20-1	880	200	КЛ 70	КР 23	4	3	М1	2	0,8	5,2	6,0	0,4	2,8	1,2	—	1,2	4,4	10,4		
317	ПС 295. 12. 20-1	1180		КЛ 71		5	4			1,0	6,1	7,1	0,4	2,8	1,2	—	1,2	4,4	11,5		
318	ПС 295. 18. 20-1	1780		КЛ 72		7	6			1,4	9,5	10,9	0,4	2,8	1,2	—	1,2	4,4	15,3		
319	ПС 295. 9. 25-1	880	250	КЛ 73	КР 24	4	3	М2	2	1,2	5,2	6,4	0,4	2,8	1,2	—	1,2	4,4	10,8		
320	ПС 295. 12. 25-1	1180		КЛ 74		5	4			1,5	6,1	7,6	0,4	2,8	1,2	—	1,2	4,4	12,0		
321	ПС 295. 18. 25-1	1780		КЛ 75		7	6			2,1	9,5	11,6	0,4	2,8	1,2	—	1,2	4,4	16,0		
322	ПС 295. 9. 30-1	880	300	КЛ 76	КР 25	4	3	М3	2	1,2	5,2	6,4	0,6	2,8	1,2	—	1,2	4,6	11,0		
323	ПС 295. 12. 30-1	1180		КЛ 77		5	4			1,5	6,1	7,6	0,6	2,8	1,2	—	1,2	4,6	12,2		
324	ПС 295. 18. 30-1	1780		КЛ 78		7	6			2,1	9,5	11,6	0,6	2,8	1,2	—	1,2	4,6	16,2		
325	ПС 295. 9. 20-2	880	200	КЛ 70	КР 23	4	3	М1	4	0,8	5,2	6,0	2,6	5,6	2,4	3,2	5,6	13,8	19,8		
326	ПС 295. 12. 20-2	1180		КЛ 71		5	4			1,0	6,1	7,1	2,6	5,6	2,4	3,2	5,6	13,8	20,9		
327	ПС 295. 18. 20-2	1780		КЛ 72		7	6			1,4	9,5	10,9	2,6	5,6	2,4	3,2	5,6	13,8	24,7		
328	ПС 295. 9. 25-2	880	250	КЛ 73	КР 24	4	3	М2	4	1,2	5,2	6,4	2,8	5,6	2,4	4,2	6,6	15,0	21,4		
329	ПС 295. 12. 25-2	1180		КЛ 74		5	4			1,5	6,1	7,6	2,8	5,6	2,4	4,2	6,6	15,0	22,8		
330	ПС 295. 18. 25-2	1780		КЛ 75		7	6			2,1	9,5	11,6	2,8	5,6	2,4	4,2	6,6	15,0	26,6		
331	ПС 295. 9. 30-2	880	300	КЛ 76	КР 25	4	3	М3	4	1,2	5,2	6,4	3,4	5,6	2,4	5,2	7,6	16,6	23,6		
332	ПС 295. 12. 30-2	1180		КЛ 77		5	4			1,5	6,1	7,6	3,4	5,6	2,4	5,2	7,6	16,6	24,2		
333	ПС 295. 18. 30-2	1780		КЛ 78		7	6			2,1	9,5	11,6	3,4	5,6	2,4	5,2	7,6	16,6	28,2		

Примечание:
 3 марки панелей условно пропущены буквы, характеризующие вид бетона для образования, лобной марки необходимо поставить буквы Я- для панелей из ячеистого бетона и букву П- для панелей из бетона на пористом заполнителе.
 Пример: ПС 295. 9. 20-Я-1; ПС 295. 9. 20-П-1

ТК 1978
 Опалубка и армирование рядовых и панелей-перегородок длиной 3М
 Серия 1-432-1
 Вып. 01

ЦНИИПРОИЗДАНИИ
 Москва
 1978

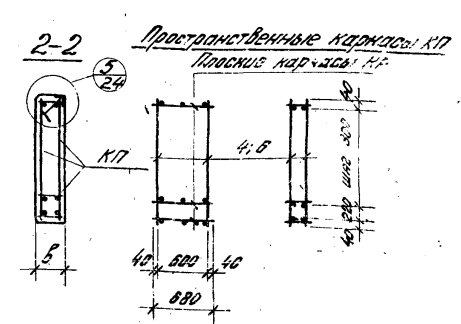
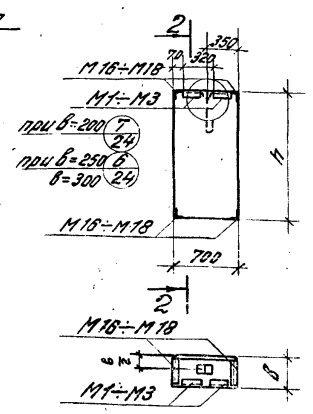
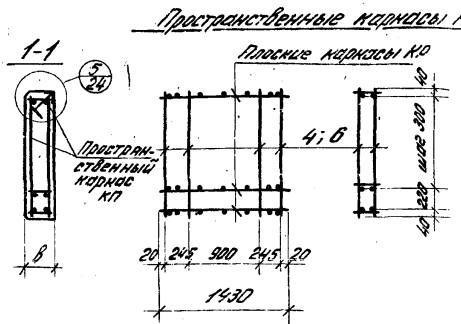
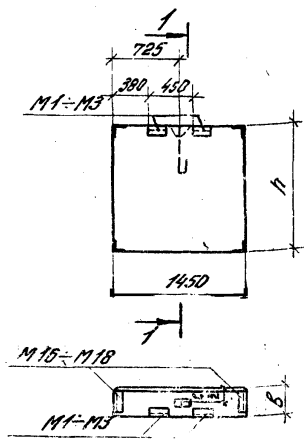


№ панели по инвентарю	Спецификация арматурных изделий на одну панель								Выборка стали на одну панель, кгс								
	Марка	Размеры		Пространственные каркасы				Закладные детали		Арматурные изделия			Закладные детали			Итого	Всего
		h	b	Марка	Состав пространственного каркаса		Марка	Кол.	Доматериал		Итого	Ф, мм	Проф.	δ, мм			
					Плоские каркасы	Отдельные стержни			Марка	Кол.					Гост		
334	Пс 295. 12. 20	1180	200	КП 71	КР 23	5	4	М1	2	1,0	6,1	7,1	20	6,4	1,2	9,6	167
335	Пс 295. 18. 20	1780	200	КП 72	КР 23	7	6	М16	4	1,4	9,5	10,9	20	6,4	1,2	9,6	20,5
336	Пс 295. 12. 25	1180	250	КП 74	КР 24	5	4	М2	2	1,5	6,1	7,6	20	7,6	1,2	10,8	184
337	Пс 295. 18. 25	1780	250	КП 75	КР 24	7	6	М17	4	2,1	9,5	11,6	20	7,6	1,2	10,8	224
338	Пс 295. 12. 30	1180	300	КП 77	КР 25	5	4	М3	2	1,5	6,1	7,6	2,2	8,8	1,2	12,2	198
339	Пс 295. 18. 30	1780	300	КП 78	КР 25	7	6	М18	4	2,1	9,5	11,6	2,2	8,8	1,2	12,2	238
340	Пс 145. 12. 20	1180	200	КП 79	КР 26	5	4	М1	1	0,5	2,8	3,3	1,8	5,0	0,6	7,4	107
341	Пс 145. 18. 20	1780	200	КП 80	КР 26	7	6	М16	4	0,7	4,4	5,1	1,8	5,0	0,6	7,4	125
342	Пс 145. 12. 25	1180	250	КП 81	КР 27	5	4	М2	1	0,5	2,8	3,3	1,8	5,2	0,6	8,6	119
343	Пс 145. 18. 25	1780	250	КП 82	КР 27	7	6	М17	4	0,7	4,4	5,1	1,8	5,2	0,6	8,6	137
344	Пс 145. 12. 30	1180	300	КП 83	КР 28	5	4	М3	1	1,0	2,8	3,8	1,9	7,4	0,6	9,9	137
345	Пс 145. 18. 30	1780	300	КП 84	КР 28	7	6	М18	4	1,4	4,4	5,8	1,9	7,4	0,6	9,9	157

Примечание:
 В марках панелей условно пропущены буквы, характеризующие вид бетона.
 Для образования полной марки необходимо представить буквы Я - для панелей из ячеистого бетона и Б - для панелей из бетона на пористых заполнителях.
 Пример: Пс 295. 12. 20 - Я; Пс 295. 12. 20 - Б.

ТК 1978	Опалубка и армирование панелей для простенков длиной 3 и 1,5 м при ширине проема 3 м	Серия 1.432-14
		Выпуск 1 Лист 20

Панели для простенков при ширине проема 4,5 м

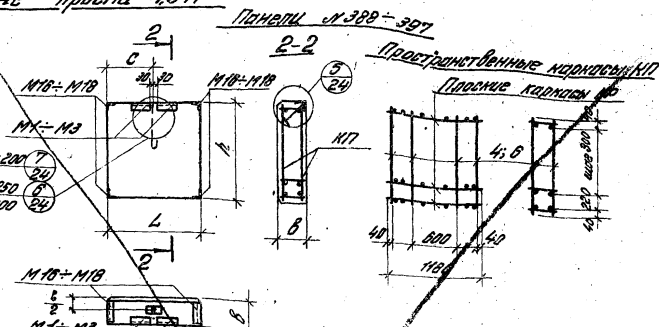
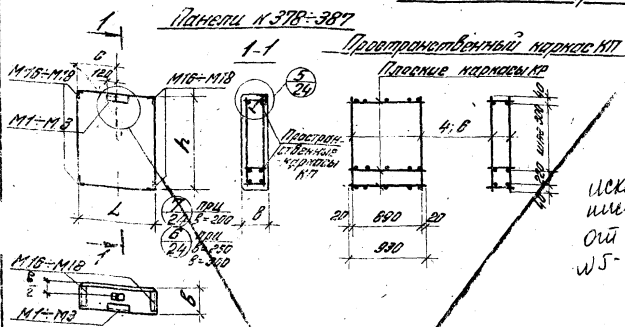


№ панели по наименованию	Спецификация арматурных изделий на одну панель						Выборка стали на одну панель, кгс											
	Марка	Размеры		Пространственные каркасы				Заказные детали		Арматурные изделия			Заказные детали				Итого	Всего
		М.1	h	Марка	Востав пространственного каркаса		Марка	Кол.	Марка	Кол.	Заказные детали		Итого	Итого	Итого	Итого		
					Плоские каркасы	Отдельные стержни					φ, мм	Кол.						
356	ПС 145. 12. 20	1180	200	КП 71	КР 26	5	4	М1	2	0,5	2,8	3,3	2,0	6,4	1,2	9,6	12,9	
357	ПС 146. 18. 20	1780	200	КП 72	КР 26	7	6	М16	4	0,7	4,4	5,1	2,0	6,4	1,2	9,6	14,7	
358	ПС 145. 12. 25	1180	250	КП 74	КР 27	5	4	М2	2	0,5	2,8	3,3	2,0	7,6	1,2	10,8	14,1	
359	ПС 145. 18. 25	1780	250	КП 75	КР 27	7	6	М17	4	0,7	4,4	5,1	2,0	7,6	1,2	10,8	13,9	
370	ПС 145. 12. 30	1180	300	КП 77	КР 28	5	4	М3	2	1,0	2,8	3,8	2,2	8,8	1,2	12,2	16,0	
371	ПС 145. 18. 30	1780	300	КП 78	КР 28	7	6	М18	4	1,4	4,4	5,8	2,2	8,8	1,2	12,2	18,0	
372	ПС 70. 12. 20	1180	200	КП 97	КР 35	5	4	М1	2	0,5	1,4	1,9	2,0	6,4	1,2	9,6	11,5	
373	ПС 70. 18. 20	1780	200	КП 99	КР 35	7	6	М15	4	0,7	2,2	2,9	2,0	6,4	1,2	9,6	12,5	
374	ПС 70. 12. 25	1180	250	КП 99	КР 36	5	4	М2	2	0,5	1,4	1,9	2,0	7,6	1,2	10,8	12,7	
375	ПС 70. 18. 25	1780	250	КП 100	КР 36	7	6	М17	4	0,7	2,2	2,9	2,0	7,6	1,2	10,8	13,7	
376	ПС 70. 12. 30	1180	300	КП 101	КР 37	5	4	М3	2	0,5	1,4	1,9	2,2	8,8	1,2	12,2	14,1	
377	ПС 70. 18. 30	1780	300	КП 102	КР 37	7	6	М18	4	0,7	2,2	2,9	2,2	8,8	1,2	12,2	15,1	

Примечание:
 1. Марки и размеры условно пропущены, буквы, характеризующие вид бетона.
 2. Обозначения панелей каркаса, входящих в состав, буквы А - для панелей
 каркаса и буквы П - для панелей из бетона на пористом
 заполнителе.
 3. Размеры: ПС 145. 12. 20 - А; ПС 145. 12. 20 - П.

ТК 1918	Опалубка и армирование панелей для простенков при ширине проема 4,5 м	Серия	1.432-14
		Выпуск	Лист 1/22

Панели для простенной при ширине проема 4,5 м



исключены шпильки М10 от 11,63.802 W5-5100/487

при b=200 (7)
при b=250 (8)
b=300 (9)

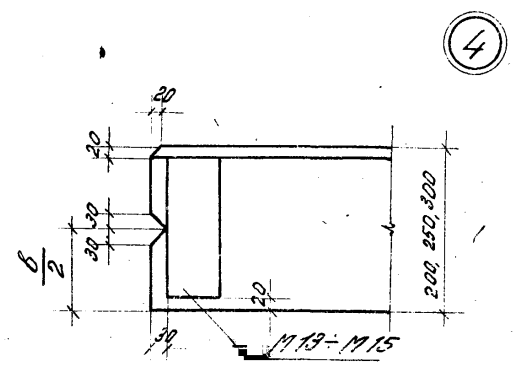
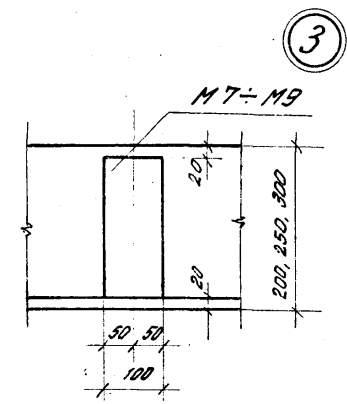
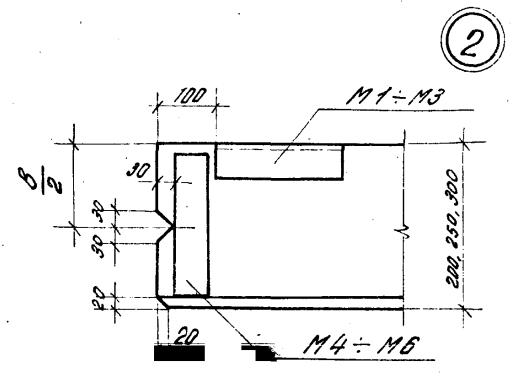
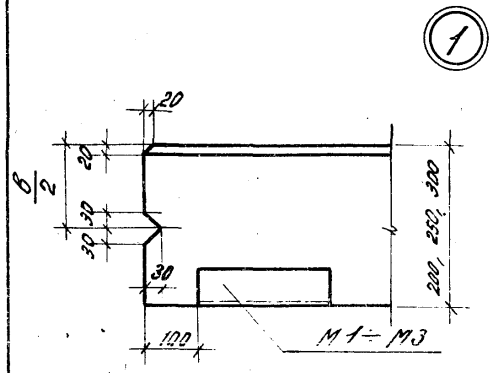
№ панели по инвентаризации	Спецификация арматурных изделий на одну панель										Выборка стали на одну панель, кгс									
	Марка	Размер, мм				Пространственные каркасы				Закладные элементы		Легированные изделия		Легированные изделия		Детали		Итого	Всего	
		L	l	b	c	Марка	Плоские каркасы		Отдельные стержни		Марка	Нап.	Арматурная		Закладные		Детали			
							Марка	Код.	Поз.	Нап.			Класс В-1	Диаметр, мм	Класс В-2	Диаметр, мм	Проф.			В, мм
378	ПС 95. 12. 20	950	1180	200	425	КП103	КР38	5	4	М1	1	0,5	1,9	2,4	1,8	3,0	0,6	7,4	9,8	
379	ПС 95. 18. 20	950	1180	200	425	КП104	КР38	7	6	М16	4	0,7	2,9	3,6	1,8	5,0	0,6	7,4	11,0	
380	ПС 95. 12. 25	950	1180	250	425	КП105	КР39	5	4	М2	1	0,5	1,9	2,4	1,8	3,0	0,6	8,0	11,0	
381	ПС 95. 18. 25	950	1180	250	425	КП106	КР39	7	6	М17	4	0,7	2,9	3,6	1,8	5,0	0,6	8,0	12,2	
382	ПС 95. 12. 30	950	1180	300	425	КП107	КР40	5	4	М3	1	0,5	1,9	2,4	1,8	3,0	0,6	9,9	12,3	
383	ПС 95. 18. 30	950	1180	300	425	КП108	КР40	7	6	М18	4	0,7	2,9	3,6	1,8	5,0	0,6	9,9	13,5	
384	ПС 105. 12. 25	1050	1180	250	500	КП109	КР39	5	4	М2	1	0,5	1,9	2,4	1,8	3,0	0,6	8,0	14,0	
385	ПС 105. 18. 25	1050	1180	250	500	КП105	КР39	7	6	М17	4	0,7	2,9	3,6	1,8	5,0	0,6	8,0	14,0	
386	ПС 105. 12. 30	1050	1180	300	525	КП107	КР40	5	4	М3	1	0,5	1,9	2,4	1,8	3,0	0,6	8,5	12,2	
387	ПС 105. 18. 30	1050	1180	300	525	КП108	КР40	7	6	М18	4	0,7	2,9	3,6	1,8	5,0	0,6	9,9	12,3	
388	ПС 120. 12. 25	1200	1180	200	500	КП109	КР41	5	4	М1	2	0,5	2,8	3,3	2,0	3,4	1,2	9,6	12,9	
389	ПС 120. 18. 25	1200	1180	200	500	КП110	КР41	7	6	М16	4	0,7	2,9	3,6	1,8	5,0	0,6	9,9	13,5	
390	ПС 120. 12. 30	1200	1180	250	500	КП111	КР42	5	4	М2	2	0,5	2,8	3,3	2,0	3,4	1,2	9,6	14,7	
391	ПС 120. 18. 30	1200	1180	250	500	КП112	КР42	7	6	М17	4	0,7	2,9	3,6	1,8	5,0	0,6	10,8	14,1	
392	ПС 120. 12. 25	1200	1180	300	500	КП113	КР43	5	4	М3	2	1,0	2,8	3,8	2,2	3,8	1,2	12,2	10,0	
393	ПС 120. 18. 25	1200	1180	300	500	КП114	КР43	7	6	М18	4	1,4	4,4	5,8	2,2	3,8	1,2	12,2	10,0	
394	ПС 125. 12. 25	1250	1180	250	625	КП115	КР42	5	4	М2	2	0,5	2,8	3,3	2,0	3,4	1,2	10,8	14,1	
395	ПС 125. 18. 25	1250	1180	250	625	КП116	КР42	7	6	М17	4	0,7	2,9	3,6	1,8	5,0	0,6	10,8	14,1	
396	ПС 130. 12. 30	1300	1180	300	850	КП113	КР43	5	4	М3	2	1,0	2,8	3,8	2,2	3,8	1,2	12,2	10,0	
397	ПС 130. 18. 30	1300	1180	300	850	КП114	КР43	7	6	М18	4	1,4	4,4	5,8	2,2	3,8	1,2	12,2	10,0	

Примечание:
1. Каркасы панелей условно пронумерованы буквой, характеризующей вид бетона.
2. Для обозначения марки бетона используются буквенно-цифровые обозначения.
3. Диаметр бетона и буквы П - для панелей из бетона на пористом заполнителе.
Пример: ПС 95. 12. 20 - А, ПС 95. 12. 20 - П.

ТК Опалубка и армирование панелей для простенной при ширине проема 4,5 м

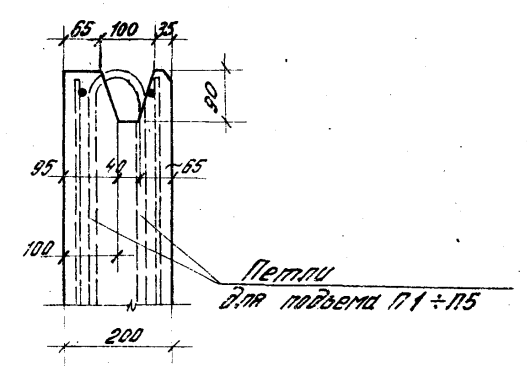
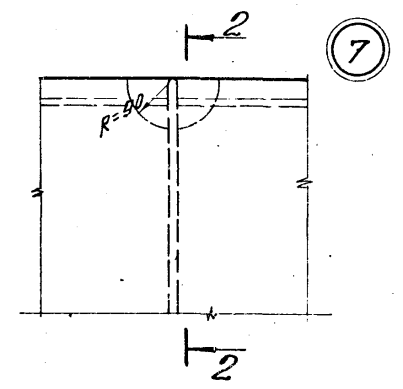
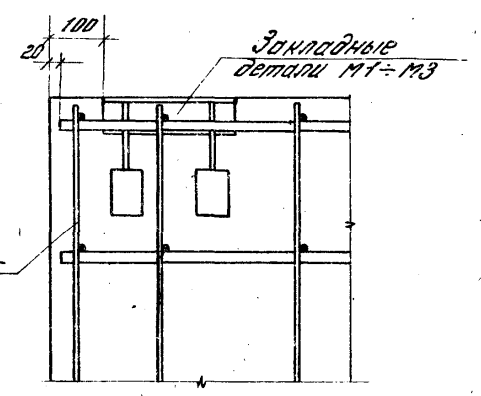
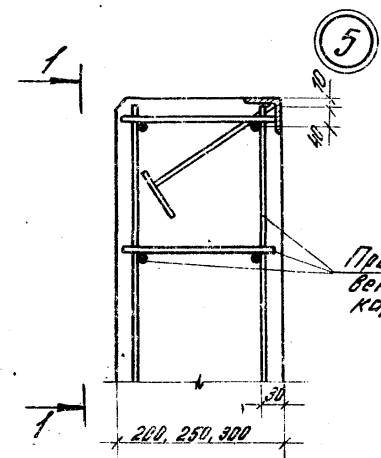
1978

Зеркал 1:32-14
Листов 1/23

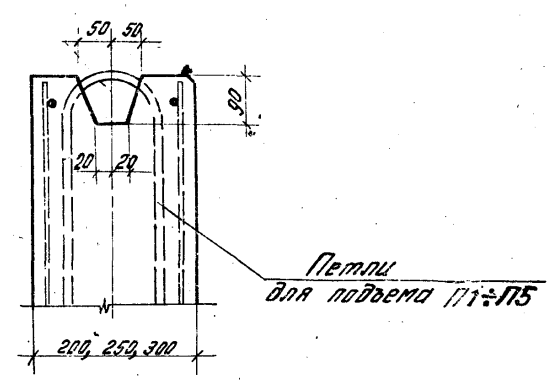
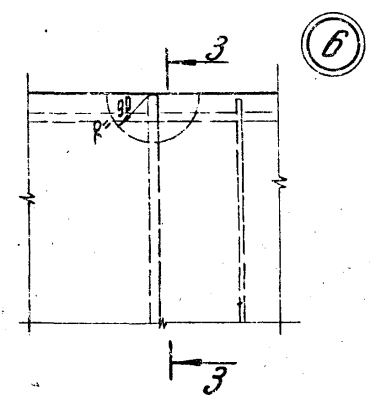


1-1

2-2



3-3



Примечание.
Петли для подъема подбирать по табл. 1 на стр. 6.

ТК 1978	УЗЛЫ 1-7	Серия 1.432-14
		Выпуск 1 Лист 24